

CYNGOR SIR YNYS MON

Adroddiad i:	PWYLLGOR GWAITH / CYNGOR
Dyddiad:	30/10/17
Pwnc:	ADRODDIAD PERFFORMIAD BLYNYDDOL 2016/17
Aelod(au) Portffolio:	CYNGHORYDD DAFYDD RHYS THOMAS
Pennaeth Gwasanaeth:	SCOTT A ROWLEY
Awdur yr Adroddiad: Rhif Ffôn: E-bost:	GETHIN MORGAN 01248 752111 GethinMorgan@anglesey.gov.uk
Aelodau Lleol:	n/a

A – Argymhelliad/Argymhellion a Rheswm/Rhesymau

- 1.1** Mae'n ofynnol i'r cyngor lunio a chyhoeddi ei Adroddiad Perfformiad Blynyddol erbyn 31 Hydref bob blwyddyn - dogfen statudol sydd yn dadansoddi perfformiad dros y flwyddyn ariannol flaenorol yn erbyn y gwellianau a'r blaenoriaethau amlinellwyd yn y Dogfen Cyflawni Blynyddol 2016/17 a'r Cynllun Corfforaethol 2013/17.
- 1.2** Mae'r papur hwn yn amlinellu ein Adroddiad Perfformiad sy'n edrych yn ôl dros berfformiad y Cyngor ar gyfer 2016/17. Mae'n cyfateb a'r 12 mis olaf dan arweiniad y Pwyllgor Gwaith oedd yn rhan o'r weinyddiaeth blaenorol.
- 1.3** Mae'r Adroddiad yn edrych ar gynnydd y cyngor yn erbyn ein Amcanion Gwella ar gyfer 2016/17 fel amlinellwyd drwy ein 7 maes allweddol yn y Ddogfen Cyflawni Blynyddol 2016/17:-
1. Ein bod yn Trawsnewid ein Gofal Cymdeithasol Hŷn i Oedolion
 2. Adfywio ein Cymunedau a Datblygu'r Economi
 3. Gwella Addysg, Sgiliau a Moderneiddio ein Hysgolion
 4. Rydym yn cynyddu ein Opsiynau Tai a Lleihau Tlodi
 5. Trawsnewid ein Darpariaeth Hamdden a Llyfrgell
 6. Dod Cwsmeriaid, Dinasyddion a Bro
 7. Trawsnewid ein Technolegau Gwybodaeth a Chyfathrebu (TGCh)
- 1.4** Mae'r drafft hwn yn edrych ar yr allbynnau a'r canlyniadau yn erbyn yr hyn y ddywedasom y byddem yn ei gyflawni yn ystod 2016/17 yn erbyn y 7 thema allweddol uchod

1.5 Rhan allweddol o'r Adroddiad Perfformiad terfynol fydd asesiad o berfformiad y Cyngor yn erbyn ei ddangosyddion perfformiad allweddol, sy'n edrych ar berfformiad blwyddyn ar flwyddyn yn ogystal ac wedi'w feincnodi yn erbyn awdurdodau lleol eraill yng Nghymru. Mae'r adroddiad yn tynnu sylw at ein llwyddiannau a meysydd lle mae angen gwella fel nodwyd drwy y Dangosyddion Strategol Cenedlaethol (DSC) a Mesurau Atebolrwydd Perfformiad (MACau).

1.6 Gofynir i'r Pwyllgor Gwaith felly :

A. cytuno i fersiwn terfynol o'r Adroddiad Perfformiad 2016/17 ac argymhell ei fabwysiad gan y Cyngor fel y gellid ei gyhoeddi erbyn y dyddiad statudol ar ein gwefan www.ynysmon.gov.uk

B - B – Pa opsiynau eraill wnaethoch chi eu hystyried a beth oedd eich rhesymau dros eu gwrthod ac/neu ddewis yr opsiwn hwn?

n/a

C - Am ba reswm y mae hwn yn benderfyniad i'r Pwyllgor Gwaith??

Dirprwywyd y mater hwn i'r Pwyllgor Gwaith.

CH - A yw'r penderfyniad hwn yn gyson â'r polisi a gymeradwywyd gan y Cyngor llawn?

Ydi

D - A yw'r penderfyniad hwn o fewn y gyllideb a gymeradwywyd gan y Cyngor?

Ydi

DD – Gyda phwy wnaethoch chi ymgynghori?

Beth oedd eu sylwadau?

1	Prif Weithredwr / Uwch Dim Arweinyddiaeth (UDA) (mandadol)	Sylwadau wedi eu ymgorffori fel rhan o'r adroddiad
2	Cyllid / Adran 151 (mandadol)	
3	Cyfreithiol / Swyddog Monitro (mandadol)	
4	Adnoddau Dynol (AD)	
5	Eiddo	
6	Technoleg Gwybodaeth Cyfathrebu (TGCh)	
7	Sgriwtini	Yn dilyn ystyried yr adroddiad fe benderfynodd y Pwyllgor ei fod yn cytuno y dylid cyhoeddi fersiwn o Adroddiad Perfformiad 2016/17 erbyn y dyddiad cau statudol ym mis Hydref ac y dylid ei gwblhau gan Swyddogion mewn ymgynghoriad â'r Deilydd Portffolio ar gyfer ei gyhoeddi ar wefan y Cyngor gyda'r amod y dylid cadarnhau fod yr adroddiad yn cyfeirio ar y Weinyddiaeth flaenorol.

		CYNNIG GWEITHRED YCHWANEGOL: Gwahodd y Pennaeth Gwasnaeth (Adfywio Cymunedol a Datblygiad Economaidd) i adrodd yn ôl i'r Pwyllgor ar gynnydd y cynllunio adfywio cymuned ar gyfer Amlwch fel anheddiad blaenoriaeth a enwir a ph'un a oes unrhyw gynlluniau ar y gweill ar gyfer Biwmares.
8	Aelodau Lleol	
9	Unrhyw gyrff allanol / arall/eraill	
E – Risgiau ac unrhyw gamau lliniaru (os yn berthnasol)		
1	Economaidd	
2	Gwrthdodi	
3	Trosedd ac Anhrefn	
4	Amgylcheddol	
5	Cydraddoldebau	
6	Cytundebau Canlyniad	
7	Arall	
F - Atodiadau:		
Atodiad A – Adroddiad Perfformiad Blynyddol 2016/17		
FF - FF – Papurau Cefndir (cysylltwch os gwelwch yn dda gydag awdur yr Adroddiad am unrhyw wybodaeth bellach):		
<ul style="list-style-type: none"> • Dogfen Cyflawni Blynyddol 2016/17 • Cynllun Busnes Corfforaethol 2013/17 		



**CYNGOR SIR
YNYS MÔN
ISLE OF ANGLESEY
COUNTY COUNCIL**

ADRODDIAD PERFFORMIAD BLYNYDDOL 2016/17

Cyngor Sir Ynys Môn

Cyngor Sir Ynys Môn
Llangefni
Ynys Môn
LL77 7TW
Ffôn: (01248) 752111

Mynegai

Pennawd	Tudalen
Gair gan yr Arweinydd	3
Adroddiad Perfformiad Blynyddol 2016-17 – Cyflwyniad	4
Trawsnewid Gofal Cymdeithasol i Oedolion Hŷn	9
Adfywio ein Cymunedau a Datblygu'r Economi	11
Gwella Addysg, Sgiliau a Moderneiddio ein Hysgolion	14
Cynyddu Ein Dewisiadau Tai a Lleihau Tlodi	21
Trawsnewid ein Darpariaeth Hamdden a Llyfrgelloedd	26
Canolbwyntio ar Gwsmeriaid, Dinasyddion a Chymunedau	29
Trawsnewid ein Technoleg Gwybodaeth a Chyfathrebu (TGCh)	31
Perfformiad Corfforaethol	33
Perfformiad Ariannol 2016/17	37
Gwybodaeth Bellach	39
Atodiad 1 – Dangosyddion Perfformiad 2016/17	40

Gair gan yr Arweinydd

Mae'r Adroddiad Perfformiad hwn yn edrych ar ba mor dda wnaethom ni yn ystod 2016/17 wrth gyflawni'r amcanion a'r blaenoriaethau sydd wedi eu hamlinellu yn ein Cynllun Corfforaethol pedair blynedd. Fe wnaethom ni ddangos yn Adroddiad Perfformiad y llynedd (2016/17) sut mae'r hinsawdd economaidd wedi newid yn eithriadol dros y blynyddoedd diwethaf, ac rydym yn adrodd eto eleni yn erbyn yr un cefndir o gyllidebau'n lleihau a'r angen i wneud arbedion effeithlonrwydd. Dyma fydd yr hinsawdd hefyd wrth i ni gyflawni ein Cynllun newydd ar gyfer y Cyngor rhwng 2017 a 2022.

Fodd bynnag, mae'n bleser gennym adrodd eleni fod dros 64% o'n Dangosyddion Perfformiad (DP) wedi gwella yn ystod y flwyddyn a bod nifer y DP lle gwelwyd dirywiad mewn perfformiad wedi gostwng o 45% yn 2015/16 i 24% yn 2016/17. Yn ychwanegol at hyn, mae'n bleser gennym ddweud ein bod, am y tro cyntaf erioed, yn un o'r pedwar awdurdod lleol yng Nghymru sydd ar y brig o ran perfformiad DP yn gyffredinol ac yn seithfed o blith y 22 awdurdod lleol o ran DP sydd yn y chwarterl uchaf. Heb os nac oni bai, mae hyn yn welliant sylweddol ac yn llwyddiant i'w ganmol.

Rydym hefyd yn falch o ddweud ein bod wedi parhau i gadw at ein haddewidion o ran Gwasanaethau Oedolion, Addysg, Datblygu Economaidd a Chymunedol a Thai – sef ein prif feysydd blaenoriaeth yn ystod 2016/17 – fel yr amlinellir yng nghorff yr adroddiad. Rydym yr un mor hapus gyda'n perfformiad o ran y gwasanaethau corfforaethol a chymorth – megis gwella ein gwasanaeth cwsmer a TGCh, swyddogaethau sy'n ein helpu i ddarparu ein gwasanaethau a'n helpu i fod yn gyngor gwell a mwy ymatebol. Rydym yn arbennig o falch ein bod wedi taclo'n uniongyrchol y broblem absenoldeb salwch yn y cyngor ac wedi symud o'r chwarterl isaf i'r wythfed safle ar sail Cymru gyfan.

Rydym bob amser yn cydnabod bod yna rai meysydd sy'n parhau i fod angen sylw a'u gwella. Er nad yw rhai o'r rhain yn flaenoriaeth i ni, rydym yn ymwybodol fod angen i ni ddarparu'r gwasanaethau gorau posibl a'n bod yn cael ein mesur a'n meincnodi yn erbyn cynghorau eraill yng Nghymru ac yn erbyn pob DP. Fodd bynnag, byddwn yn parhau i ganolbwyntio ar wella perfformiad ar draws yr holl wasanaethau a sicrhau ein bod yn datblygu i fod yn un o'r cynghorau sy'n perfformio orau yng Nghymru a pharhau i ddarparu'r gwasanaethau gorau posibl ar gyfer pobl Ynys Môn. Mae perfformiad eleni yn profi y gallwn wneud gwelliannau sylweddol er gwaethaf yr heriau ariannol a wynebwn.

Fel y nodwyd, mae amseroedd anodd yn wynebu awdurdodau lleol yng Nghymru a'r DU yn gyffredinol wrth i ni geisio cydbwysu'r angen i wneud arbedion effeithlonrwydd a darparu gwasanaethau o safon. Fel Arweinydd, rwy'n ymwybodol bod hyn yn golygu y bydd angen i ni weithiau wneud penderfyniadau anodd ynghylch arbedion ond ein bod hefyd yn parhau i ymrwymo i edrych ar fodelau amgen ar gyfer darparu gwasanaethau a fydd o gymorth i sicrhau arbedion ynghyd â pharhau i roi'r gwasanaethau gorau posibl i bobl Ynys Môn.

Y Cyngorydd Llinos Medi (Arweinydd)

ADRODDIAD PERFFORMIAD BLYNYDDOL 2016-2017

CYFLWYNIAD

Y nod i Gyngor Sir Ynys Môn fel y nodwyd yn ein Cynllun Corfforaethol 2013-2017 yw erbyn 2017 –

“Y byddwn yn gyngor proffesiynol sy’n cael ei redeg yn dda, yn arloesol yn ein hymagwedd ac yn edrych tuag allan, yn ymrwymedig i ddatblygu ein pobl a phartneriaethau er mwyn darparu gwasanaethau effeithlon ac effeithiol o ansawdd da, sy'n cael eu gwerthfawrogi'n fawr gan ein dinasyddion”

Amlinellwyd beth fyddem yn ei wneud i gyflawni blaenoriaethau ein Cynllun Corfforaethol yn ein Dogfen Gyflawni Flynyddol ar gyfer 2016-17. Bydd yr Adroddiad Perfformiad Blynyddol 2016/17 felly yn amlinellu sut y gwnaethom gyflawni ein haddewidion dros y deuddeng mis diwethaf (2016/17) ac yn dangos ein parodrwydd i yrru a chyflawni ein dyletswydd o sicrhau gwelliant parhaus, sef yr hyn a ddisgwylir o bob Awdurdod Lleol yn unol â Mesur Llywodraeth Cymru 2009.

Dyma oedd y 7 maes allweddol yr oeddem yn canolbwyntio ar eu gwella yn ystod 2016/17, fel yr amlinellir yn ein Cynllun Corfforaethol 4 blynedd (2013-2017) ac yn ein Dogfen Gyflawni Flynyddol (2016/17):-

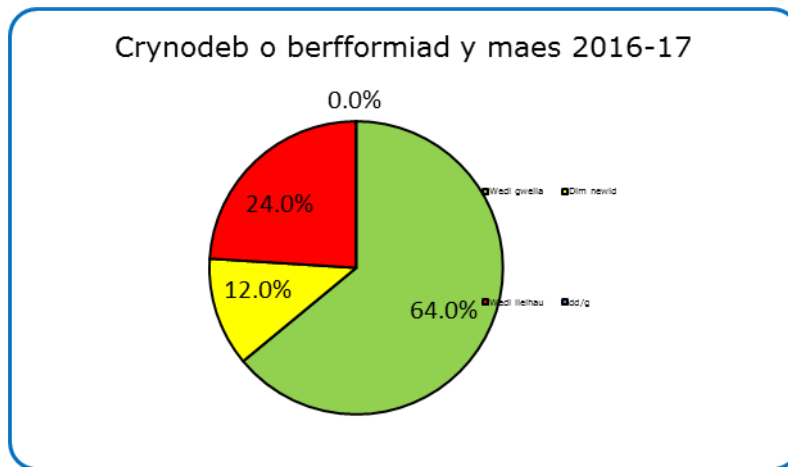
1. Trawsnewid Gofal Cymdeithasol i Oedolion Hŷn
2. Adfywio ein Cymunedau a Datblygu'r Economi
3. Gwella Addysg, Sgiliau a Moderneiddio ein Hysgolion
4. Cynyddu ein Dewisiadau Tai a Lleihau Tlodi
5. Trawsnewid ein Darpariaeth Hamdden a Llyfrgelloedd
6. Canolbwyntio ar Gwsmeriaid, Dinasyddion a Chymunedau
7. Trawsnewid ein Technolegau Gwybodaeth a Chyfathrebu (TGCh)

Yn yr adroddiad hwn byddwn yn adolygu cynnydd yn unol a'n amcanion a chymharu ein perfformiad yn erbyn rhai prif fesuriadau.

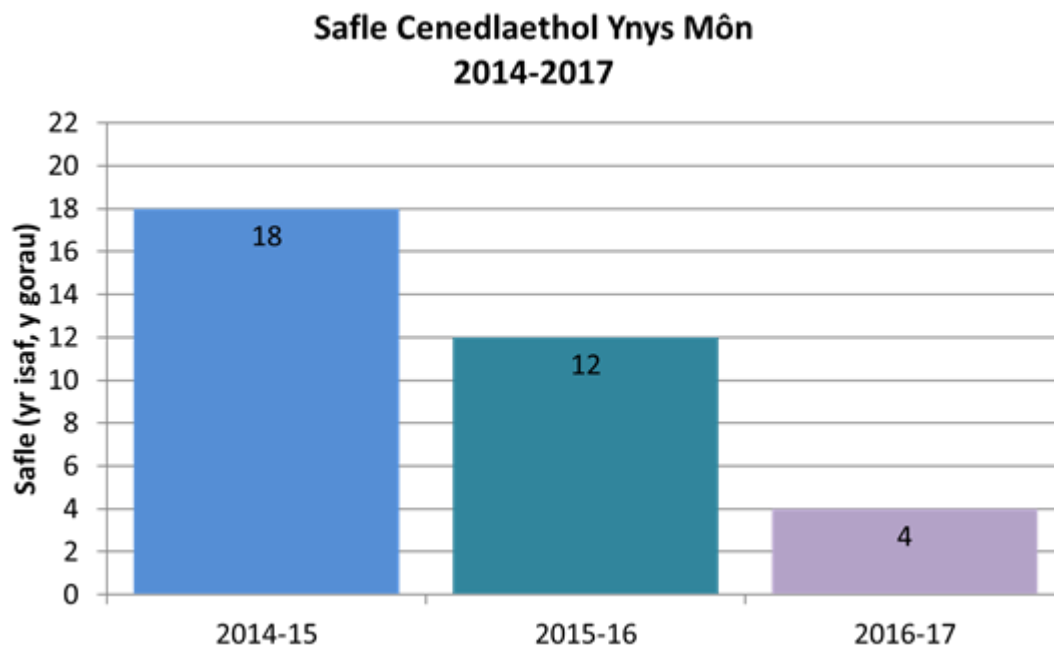
O ran dadansoddiad cyffredinol o'n holl ddangosyddion Perfformiad (DP), gan gynnwys y rheiny nad ydynt wedi eu cynnwys fel blaenoriaethau yn ein Cynllun Corfforaethol, mae'r prif negeseuon ar gyfer 2016/17 i'w gweld yn Nhabl 1 isod. Dengys bod **64%** o'n DP wedi gwella yn ystod 2015/16, **24%** wedi dirywio ac **8%** heb newid rhwng 2015/16 a 2016/17. Mae Tabl 2 yn dangos ein bod bellach yn y 4ydd safle ar draws Cymru yn y “gyngghrair” gyffredinol o ran dangosyddion perfformiad fesul chwarterl, o gymharu â'r 14eg safle yn 2015/16. Mae hyn yn welliant ac mae'n berthnasol nodi ein

bod yn un o'r awdurdodau sydd wedi gwella fwyaf yng Nghymru o ran Dangosyddion Perfformiad fel y nodwyd ym Mwletin Uned Ddata Perfformiad Llywodraeth Leol am 2016/17 (gweler Tabl 3 isod).

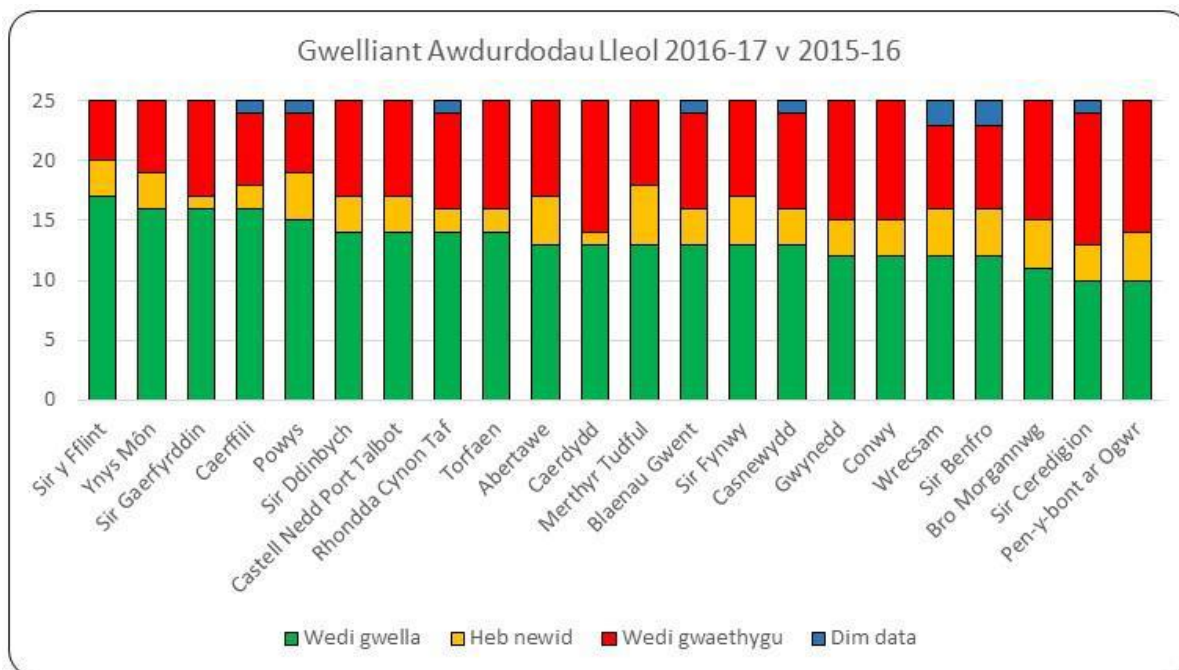
Tabl 1



Tabl 2

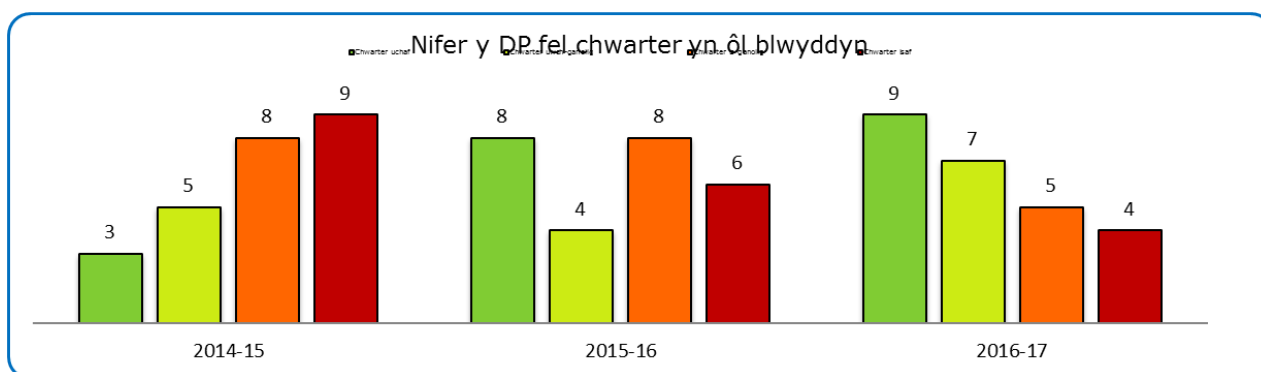


Tabl 3

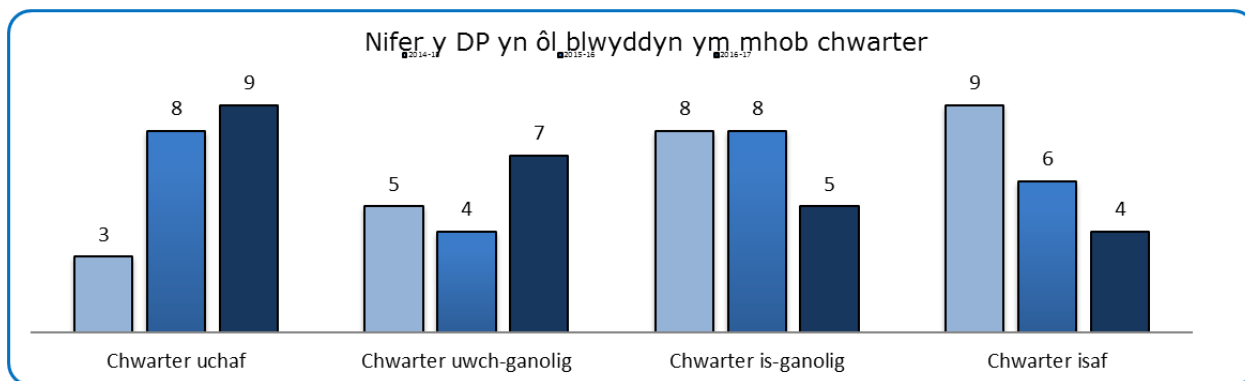


Petaem yn dadansoddi ymhellach Dabl 4 a Thabl 5 (isod), fe welwn y bu gwelliant o ran nifer y Dangosyddion Perfformiad sydd yn y 2 chwarter uchaf dros y tair blynedd ddiwethaf – o 8 yn 2014/15 i 16 yn 2016/17. Bu newid tebyg yn nifer y DP sydd yn y 2 chwarter isaf – o 17 yn 2014/15 i 9 yn unig yn 2016/17. Yn gyffredinol felly, credwn fod ein dangosyddion perfformiad wedi gwella o gymharu â'r sefyllfa dair blynedd yn ôl ond rydym hefyd yn cydnabod y bu rhywfaint o anwadlwch ac nad yw'n bosibl cymharu'r holl DP rhwng y blynyddoedd hynny yn uniongyrchol. Rydym hefyd yn cydnabod bod nifer y DP ar gyfer Gwasanaethau Cymdeithasol (Gwasanaethau Oedolion a Phlant) wedi gostwng rhwng 2015/16 a 2016/17 a bod angen gwella rhai o'r DP hynny o hyd.

Tabl 4



Tabl 5

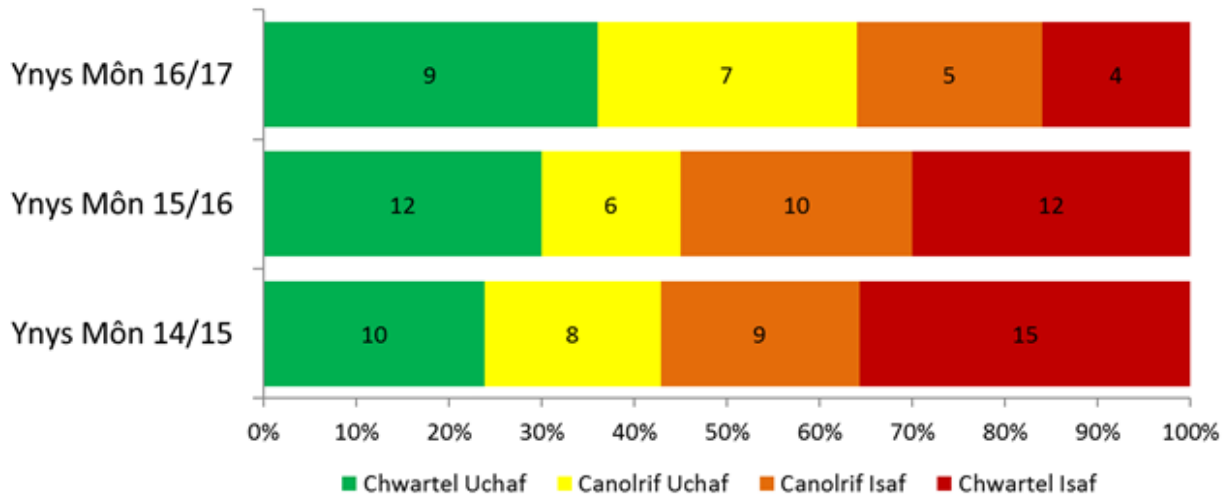


Mae Tabl 6 isod yn rhoi darlun o berfformiad y Cyngor ar draws yr holl wasanaethau a'n perfformiad blwyddyn ar flwyddyn o ran safle pob un o'n DP y mae modd eu cymharu (NSI a PAM) fesul chwarter drwy gymharu 2016/17 gyda'r flwyddyn flaenorol. Yn Nhabl 7, gwelir cymhariaeth o'n safle yn y 4 chwarter dros y 3 blynedd ddiwethaf.

Tabl 6

Perfformiad Cyngor Sir Ynys Môn		Safle Chwarter 2016/17				Newid DP ers 2015/16			
Nifer o DP		Chwarter Uchaf	Canolrif Uchaf	Canolrif Isaf	Chwarter Isaf	Gwella	Dim Newid	Gwaethygu	Dangosydd Newydd
Ffyrdd, Gwastraff ac Iarddod	10	3	1	3	3	7	0	3	0
Ynnwngyd	2	0	1	0	1	1	0	1	0
Seiliedd ac Iddio Economaidd	3	2	0	0	1	2	0	1	0
Ysgol	12	5	5	2	0	8	2	2	0
Ynion Dynol	1	0	1	0	0	1	0	0	0
Ynion Cyngor Ynys Môn	28	10 36%	8 29%	5 18%	5 18%	19 68%	2 7%	7 25%	0 0%

Tabl 7



Mae rhestr llawn o ganlyniadau ein Dangosyddion Perfformiad Cenedlaethol i'w cael yn Atodiad 1

Mae'r adrannau isod yn edrych ar gynnydd yn erbyn ein amcanion yn ystod 2016/17 a chyflwynir y wybodaeth ar ffurf testun gydag asesiad CAG cyffredinol o ran cynnydd a'r Dangosyddion Perfformiad perthnasol ar ddiwedd pob adran.

Trawsnewid Gofal Cymdeithasol i Oedolion Hŷn

Mae pobl yn byw'n hirach ac o'r herwydd, rydym yn disgwyl gweld cynnydd yn nifer y bobl dros 85 sy'n byw yn Ynys Môn dros y 10 mlynedd nesaf. Mae gan Ynys Môn un o'r poblogaethau pobl hŷn mwyaf yng Nghymru. Mae nifer y bobl sydd â chyflyrau cymhleth tymor hir gan gynnwys dementia hefyd yn cynyddu. Er mwyn darparu'r lefel angenrheidiol o gefnogaeth sydd ei hangen i gwrdd â'r cymhlethdodau cynyddol yn y galw (yn nhermau cyllid a gweithlu), mae'r Cyngor wedi cydnabod bod angen iddo newid y ffordd y mae'n darparu gofal cymdeithasol i oedolion er mwyn sicrhau bod gwasanaethau yn gynaliadwy yn awr ac ar gyfer cenedlaethau'r dyfodol.

Sut gwnaethom ni hyn yn 2016/17?

Fe wnaeth Cyngor Ynys Môn addo	Yr hyn y gwnaethom ei gyflawni	CAMG
Y byddwn, ar y cyd â phartneriaid, yn datblygu ac yn sefydlu dau gynllun tai gofal ychwanegol yng ngogledd a chanol yr Ynys ac yn cynllunio am gynllun tai gofal ychwanegol arall yn ne'r Ynys ar gyfer pobl hŷn sy'n methu aros yn eu cartrefi	<ul style="list-style-type: none"> • Gwnaed cynnydd da gydag Adeilad Hafan Cefni sydd bellach i'w agor ym mis Mehefin 2018 • Bwriedir ymgysylltu ac ymgynghori ynghylch datblygu yn Ne'r Ynys ar gyfer Tachwedd 2018 gyda'r bwriad o symud ymlaen yn gynnar yn 2019 • Nid yw'r cynnydd wedi bod fel y disgwyliwyd yng ngogledd yr Ynys 	
Gwella'r ystod ac argaeledd o wasanaethau yn y gymuned i bobl hŷn fel y gallant gadw eu hannibyniaeth gartref / lleihau'r risg o orfod mynd i'r ysbyty a'r ddibyniaeth a'r angen am gartrefi gofal preswyl	<ul style="list-style-type: none"> • Datblygwyd nifer o ganolfannau cymunedol ar draws yr ynys gyda chefnogaeth gan gronfeydd gofal Integredig • Mae Cyswllt Mon wedi'i sefydlu'n dda fel man cyswllt ar gyfer gwasanaethau yn y gymuned • Mae Pwynt Mynediad Unigol (SPOA) yn parhau i fod yn fodel sefydledig ar gyfer mynediad symlach i wasanaethau i ddefnyddwyr • Sefydlwyd mynediad i feddygon teulu trwy gyfeirio atgyfeiriad ar-lein yn 2016/17. • Cyflawnwyd gweithio 7 niwrnod ar gyfer Tîm Gwaith Cymdeithasol a Therapi Galwedigaethol y Cyngor, ochr yn ochr â gwasanaeth nyrsio ardal sy'n darparu cymorth i osgoi derbyniadau ar benwythnosau. 	

	<ul style="list-style-type: none"> • Cwblheir manyleb tendr gofal cartref a chaiff ei basio ar gyfer ymarfer tendro yn ystod Gwanwyn / Haf 2018 	
Ailddatblygu ein gwasanaeth ailalluogi i gefnogi a helpu pobl i wella a chael eu hannibyniaeth yn ôl yn dilyn cyfnod o salwch	<ul style="list-style-type: none"> • Cryfhawyd model gofal cartref yr Awdurdod Lleol gyda gofal 24 awr ar gael mewn tair ardal ar draws Ynys Môn • Canolbwyntwyd ar brosiect gofal sengl sy'n mynd rhagddo i sicrhau bod unigolion sy'n gofyn am ofal parhaus yn gallu cael cymorth gan un gofalwr ac offer arbenigol lle bo hynny'n bosibl 	
Mewn partneriaeth â'r Bwrdd Iechyd, datblygu trefniadau i reoli a darparu gwasanaethau ar y cyd, yn enwedig mewn perthynas â dementia, gwasanaethau i bobl hŷn yn gyffredinol a chymorth i ofalwyr, er mwyn cydlynu darpariaeth y gwasanaethau'n well	<ul style="list-style-type: none"> • Cytunwyd ar fodel gwell ar gyfer gofal Dementia yn Garreglwyd, sydd i'w agor yn Hydref 2017 • Cytundeb gofal cartref a gomisiynir ar y cyd i'w dendro mewn partneriaeth â BIPBC yn Haf 2017. • Timau amlddisgyblaeth yn eu lle, gyda modelau cydweithio yn cael eu cryfhau 	
<p>Nid yw'r Dangosyddion Perfformiad ar gyfer Gwasanaethau Oedolion a gasglwyd ar gyfer meincnodi blwyddyn ar flwyddyn dros y 4 blynedd ddiwethaf yn cael eu casglu mwyach ar sail Cymru gyfan.</p>		

Adfywio ein Cymunedau a Datblygu'r Economi

Mae'r Cyngor yn gweithio i ddod â chymunedau lleol, mentrau cymdeithasol, busnesau a'r sector cyhoeddus at ei gilydd i gytuno a rhoi sylw i flaenoriaethau adfywio. Yn ogystal, anelwn at weithio mewn partneriaeth i ddefnyddio'r buddsoddiad economaidd arfaethedig i wella ansawdd bywyd. Er mwyn gwneud hyn, mae angen i ni feddwl yn greadigol, cyfuno adnoddau a chydweithio i wella bywydau a chyfleoedd i bobl leol.

Mae'r economi yn fater o bwys i lawer ac mae ein dinasyddion yn ystyried bod creu swyddi yn hollbwysig i ddarparu sylfaen gadarn er mwyn gwella ansawdd bywyd. Er y cydnabyddir mai'r sector preifat yw'r prif yrrwr economaidd a chrëwr cyfoeth ar yr Ynys, mae gan y Cyngor rôl o ran sefydlu amgylchedd ar gyfer twf lle gall busnesau lleol dyfu ac ehangu a lle gall busnesau newydd sefydlu eu hunain a ffynnu.

Mae'r Rhaglen Ynys Ynni a'r statws Parth Menter a ddynodwyd yn fwy diweddar yn gyfle unwaith mewn cenhedlaeth i greu swyddi newydd sylweddol yn sgil y buddsoddiad arfaethedig a photensial y sector ynni carbon isel i dyfu. Fe ddwedem y byddem yn edrych ar ddatblygu cynlluniau sy'n cynyddu cyfleoedd cyflogaeth i bobl ifanc, yn gwella isadeiledd ac yn cefnogi'r gadwyn gyflenwi. Yn ogystal, fe wnaethom ddatgan y byddem hefyd yn parhau i gefnogi a datblygu sectorau allweddol eraill, megis twristiaeth, sy'n gyrru economi'r Ynys. Nid oes unrhyw Ddangosyddion Perfformiad yn cael eu defnyddio i feincnodi gweithgareddau datblygu economaidd yng Nghymru.

Nid oes dangosyddion perfformiad i feincnodi cynnydd datblygu economaidd yng Nghymru

Sut gwnaethom ni hyn yn 2016/17?		
Fe wnaeth Cyngor Ynys Môn addo	Yr hyn y gwnaethom ei gyflawni	CAMG
Gweithio gyda Llywodraeth Cymru a phartneriaid eraill i gryfhau pa mor gystadleuol yw economi'r ynys drwy wella isadeiledd, argaeledd sgiliau a chefnogi cwmnïau lleol	<ul style="list-style-type: none"> • Wedi creu 35.5 o swyddi, yn ogystal â diogelu 113 o swyddi a chefnogi 33 o fusnesau trwy Gronfa Fuddsoddi Caergybi (CFC) • Cyflwynwyd 10 o geisiadau am gyllid i gyflawni prosiectau gwasanaeth sy'n flaenoriaeth • 105 wedi derbyn cymorth, arweiniad neu gyngor busnes • Cymeradwywyd 19 o astudiaethau a 21 o brosiectau peilot trwy'r rhaglen waith LEADER • 31 o ymholiadau ynghylch safleoedd ac eiddo yn ystod y flwyddyn • Mae gwaith cydweithio rhanbarthol yn mynd rhagddo gydag Awdurdodau Lleol eraill Gogledd Cymru trwy sefydliad Bwrdd Uchelgais Economaidd Gogledd Cymru (BUEGC) 	
Cefnogi'r economi ymwelwyr trwy weithio gyda phartneriaid i hyrwyddo delwedd a chryfderau unigryw Ynys Môn trwy ddefnyddio ein cynllun rheoli cyrchfan	<ul style="list-style-type: none"> • Mae gwerth Twristiaeth i Ynys Môn wedi cynyddu o £256M yn 2013 i £284M yn 2016 • Ymwelwyr Twristiaeth i'r Ynys wedi cynyddu o 1.57M yn 2013 i 1.66M yn 2016 • Wedi mabwysiadu Cynllun Rheoli Cyrchfan newydd (CRhC) ar gyfer 2016-2020 • Sicrhawyd cyllid ar y cyd trwy'r Gronfa Ymgysylltiad Twristiaeth Ranbarthol (sicrhawyd £151,000 rhwng Ynys Môn, Conwy a Gwynedd) • Fe wnaeth 30 o longau mordaith ddocio ym Mhorthladd Caergybi yn ystod y flwyddyn (18,804 o deithwyr) • Wedi cefnogi/rhoi cymorth i bum digwyddiad twristiaeth lleol (gan gynnwys Gŵyl Fwyd Biwmares a sawl Slam Bwyd) 	
Gweithio gyda phartneriaid i oresgyn cyfyngiadau isadeiledd (er enghraifft, lled band eang a thechnolegau symudol) i alluogi datblygiad a buddsoddiad ac i greu swyddi	<ul style="list-style-type: none"> • Cyfarfodydd rheolaidd gyda'r cyflenwyr cyfleustodau mwyaf i adnabod/liniaru/atal rhwystrau posib yn y dyfodol i fuddsoddiad • Mae gwaith yn parhau ar yr ymgysylltiad a gychwynwyd eisoes gyda datblygwyr allweddol yn y sector preifat gan gynnwys Hitachi / Horizon i sicrhau y defnyddir llafur lleol lle bynnag y mae hynny'n bosibl er budd trigolion Ynys Môn • Wedi cydweithio gyda Thîm Marchnata Cyflymu Cymru i hyrwyddo manteision Band Eang Cyflym i drigolion a busnesau Ynys Môn 	

	<ul style="list-style-type: none"> • Ymgysylltu'n parhau gyda datblygwyr mawr ynglŷn â Buddion Cymunedol gwirfoddol 	
<p>Ymgymryd â'n cyfrifoldebau cynllunio yn effeithiol mewn perthynas â'r holl brosiectau mawr ar Ynys Môn, gan sicrhau bod yr effeithiau negyddol posibl yn cael eu lleihau i'r eithaf a bod buddion cymunedol posib yn cael eu ehangu</p>	<ul style="list-style-type: none"> • Sicrhawyd £2.1M trwy Gytundebau Perfformiad Cynllunio gyda Pŵer Niwclear Horizon a National Grid i gefnogi prosesau caniatadau cynllunio statudol • Rydym wedi adnabod arweinyddion pwnc i gynorthwyo'r broses o reoli a sefydlu sail dystiolaeth gynhwysfawr i danategu asesiadau effaith sy'n gysylltiedig â'r Adeilad Niwclear Newydd yn Wylfa a datblygiadau ynni mawr eraill. • Mae'r Gwasanaeth Rheoli a Datblygu Economaidd, trwy dîm y Rhaglen Ynys Ynni, wedi cydlynu ymateb Cyngor Sir Ynys Môn i ail Ymgynghoriad Horizon cyn gwneud cais (PAC2) • Wedi ymgysylltu â datblygwyr a chydranddeiliaid allweddol i ddarparu cyngor a chymorth annibynnol trwy Fforwm Strategol y Rhaglen Ynys Ynni. Mae'r Grŵp Tasg a Gorffen STEM (Gwyddoniaeth, Technoleg, Peirianeg, Mathemateg) nawr yn brif ffrwd yn yr Adran Addysg i fwrw ymlaen â'r agenda STEM ar Ynys Môn 	
<p>Gyrru adfywiad cymunedol trwy ddatblygu cynlluniau tref a chymuned cyfannol ar gyfer y prif aneddiadau ar yr ynys gan roi blaenoriaeth i Gaergybi, Llangefni ac Amlwch</p>	<ul style="list-style-type: none"> • Wedi cyflawni trydedd flwyddyn y Rhaglen Adfywio Lleoedd Llewyrchus Llawn Addewid (LILILIA) yng Nghaergybi yn llwyddiannus, gyda chyllid grant Llywodraeth Cymru law yn llaw â buddsoddiad cyhoeddus a phreifat. • Datblygwyd 10 achos busnes / astudiaeth dichonoldeb mewn perthynas â: Tref Addas i Feicwyr Llangefni, Porth Ymwelwyr Ynys Gybi, astudiaethau Adfer Tir a Datblygu Tir ym Mharth Menter 5 (Ileolwyd yn Llangefni), Astudiaeth Neuadd y Sir (Llangefni), Safleoedd ac Eiddo Llangefni, Unedau Busnes Penrhos (Caergybi), gwerthusiad opsiynau at ddyfodol Parc Gwledig y Morglawdd ac Astudiaeth Cyfleustodau'r Ffordd Gyswllt (Llangefni). 	

Gwella Addysg, Sgiliau a Moderneiddio ein Hysgolion

Mae'r Cyngor eisiau i bob plentyn, pob person ifanc, pob dysgwr, lle bynnag y maent, waeth beth fo'u cefndir a'u hamgylchiadau, gyflawni eu llawn botensial a bod yn barod i chwarae rôl ragweithiol fel dinasyddion cyfrifol ac eiriolwyr cymunedol yn y dyfodol. Er mwyn gwireddu hyn, ac i gyfrannu at weledigaeth uchelgeisiol Llywodraeth Cymru ar gyfer addysg yng Nghymru, mae angen i ni godi safon addysg yn Ynys Môn. Yn hyn o beth, derbynnir mai un o'r blaenoriaethau i'r Cyngor yw herio syniadau cyfredol, annog arloesedd a datblygu seilwaith ysgolion a fydd yn codi safonau addysgu a chyrhaeddiad, yn lleihau lleoedd gwag, yn gwella canlyniadau addysgol i blant a phobl ifanc ac a fydd yn ymatebol i'n rhaglen wella gymunedol ac economaidd-gymdeithasol. Wrth wneud hyn rydym wedi parhau i ymgynghori ac ymgysylltu'n eang â rhieni a'r gymuned ehangach.


Sut gwnaethom ni hyn yn 2016/17?

Fe wnaeth Cyngor Ynys Môn addo	Yr hyn y gwnaethom ei gyflawni	CAMG																				
Parhau i godi safonau o ran cyfraddau cyrhaeddiad addysgol a phresenoldeb	<ul style="list-style-type: none"> • Gweithio mewn partneriaeth â GwE i herio'r holl ysgolion i sicrhau bod gweithdrefnau cadarn ar gyfer gosod targedau wedi eu sefydlu er mwyn lleihau'r bwlch rhwng targedau a pherfformiad a GwE yn targedu'r ysgolion lle roedd pryder • Cefnogaeth benodol gan yr Ymgynghorydd Her • Gwell cyfathrebu a chydweithio rhwng yr awdurdod lleol a GwE • Ysgolion yn dod yn fwy cadarn wrth adnabod a rhoi darpariaeth wedi'i thargedu er mwyn gwella cyrhaeddiad unigol • Dangosyddion perfformiad allweddol Flwyddyn ar ôl Blwyddyn (o'r Cerdyn Sgorio) <table border="1" style="width: 100%; border-collapse: collapse; margin-top: 10px;"> <thead> <tr> <th style="background-color: #cccccc;">Perfformiad/Blwyddyn</th> <th style="background-color: #cccccc;">2016</th> <th style="background-color: #cccccc;">2015</th> <th style="background-color: #cccccc;">2014</th> </tr> </thead> <tbody> <tr> <td>% o rai 15 yn cyflawni L2+</td> <td style="background-color: #90ee90;">58.5</td> <td style="background-color: #90ee90;">56.9</td> <td style="background-color: #90ee90;">53.8</td> </tr> <tr> <td>% disgyblion CA3 yn cyflawni'r DPC</td> <td style="background-color: #90ee90;">87.6</td> <td style="background-color: #90ee90;">84.5</td> <td style="background-color: #90ee90;">83.6</td> </tr> <tr> <td>% disgyblion CA2 yn cyflawni'r DPC</td> <td style="background-color: #ffff00;">89.4</td> <td style="background-color: #ffff00;">91.8</td> <td style="background-color: #ffff00;">87.8</td> </tr> <tr> <td>CS - % disgyblion yn cyflawni'r DPC/DCS</td> <td style="background-color: #ffff00;">84.7</td> <td style="background-color: #ffff00;">86.2</td> <td style="background-color: #ffff00;">84.6</td> </tr> </tbody> </table>	Perfformiad/Blwyddyn	2016	2015	2014	% o rai 15 yn cyflawni L2+	58.5	56.9	53.8	% disgyblion CA3 yn cyflawni'r DPC	87.6	84.5	83.6	% disgyblion CA2 yn cyflawni'r DPC	89.4	91.8	87.8	CS - % disgyblion yn cyflawni'r DPC/DCS	84.7	86.2	84.6	
Perfformiad/Blwyddyn	2016	2015	2014																			
% o rai 15 yn cyflawni L2+	58.5	56.9	53.8																			
% disgyblion CA3 yn cyflawni'r DPC	87.6	84.5	83.6																			
% disgyblion CA2 yn cyflawni'r DPC	89.4	91.8	87.8																			
CS - % disgyblion yn cyflawni'r DPC/DCS	84.7	86.2	84.6																			

	<ul style="list-style-type: none"> Presenoldeb <table border="1" data-bbox="734 229 1906 419"> <thead> <tr> <th colspan="4">Uwchradd</th> </tr> <tr> <th>2015/16</th> <th>2014/15</th> <th>2013/14</th> <th>2012/13</th> </tr> </thead> <tbody> <tr> <td>94.5</td> <td>93.6</td> <td>93.4</td> <td>93.2</td> </tr> <tr> <th colspan="4">Cynradd</th> </tr> <tr> <td>95.1</td> <td>94.7</td> <td>94.6</td> <td>94.4</td> </tr> </tbody> </table>	Uwchradd				2015/16	2014/15	2013/14	2012/13	94.5	93.6	93.4	93.2	Cynradd				95.1	94.7	94.6	94.4	
Uwchradd																						
2015/16	2014/15	2013/14	2012/13																			
94.5	93.6	93.4	93.2																			
Cynradd																						
95.1	94.7	94.6	94.4																			
<p>Datblygu a chytuno ar strategaeth moderneiddio ysgolion i lywio penderfyniadau tymor hir a fydd yn cynnwys agor ein hysgol anghenion arbennig – Canolfan y Bont a darparu dwy ysgol gynradd ardal newydd</p>	<ul style="list-style-type: none"> Y Pwyllgor Gwaith wedi cymeradwyo'r strategaeth Moderneiddio Ysgolion Cafwyd caniatâd gan y Pwyllgor Gwaith ym mis Hydref 2015 i adeiladu un ysgol newydd ac adnewyddu dwy arall ym Mro Aberffraw a Bro Rhosyr Gwaith adeiladu wedi cychwyn ar yr ysgol newydd yng Nghaergybi a Llannau a disgwylir y bydd y ddwy ysgol yn agor ym mis Medi 2017 Penderfynodd y Pwyllgor Gwaith ym mis Mehefin 2016 i ddal y broses ymgynghori ar gyfer ardal Seiriol yn ôl tan ar ôl mis Ebrill 2019 Yn lle hynny dechreuwyd y broses ymgynghori yn ardal Llangefni yn gynnar yn 2017 																					
<p>Mabwysiadu a chyflwyno strategaeth sgiliau rhanbarthol sy'n fodd i Ynys Môn a Gogledd Cymru wella sgiliau'r gweithlu ac alinio eu hunain â chyfleoedd yn y dyfodol</p>	<ul style="list-style-type: none"> Cynhaliwyd cyfarfodydd o'r grŵp strategol i adnabod Cylch Gorchwyl a meysydd i'w datblygu ac mae Consortiwm Ôl-16 Ynys Môn a Gwynedd yn parhau i ddatblygu meysydd astudio cydweithredol Mae data perfformiad yn cael ei ddatblygu'n unol â newidiadau cenedlaethol i ddangosyddion perfformiad ar lefel TGAU a mireinio'r dangosyddion ar gyfer lefel A ac AS Ychydig iawn o waith datblygu pellach fu modd ei wneud mewn perthynas ag e-ddysgu yn 2015-2016 (un cwrs) Cydweithio â CLIM, a Chwmni Prentis Menai Mae'r opsiynau ar gyfer yr adolygiad o'r Gwasanaeth Ieuenctid yn mynd rhagddynt 																					

Tabl 8						
Disgrifiad o'r DP	2013/14	2014/15	2015/16	2016/17	Tuedd Bl ar FI	Chwartel 15/16 (Safle Cymru Gyfan)
EDU/002i: Canran yr holl ddisgyblion (gan gynnwys y rhai sydd yng ngofal yr ALI); ac sydd mewn unrhyw ysgol a gynhelir gan awdurdod lleol, a hwythau'n 15 oed ar y 31 Awst blaenorol, sy'n gadael addysg orfodol, hyfforddiant neu ddysgu seiliedig ar waith heb fod ganddynt gymhwyster allanol a gymeradwywyd	0.0	0.3	0.0	0.00	⇒	(1)
EDU/002ii: Canran y disgyblion sydd yng ngofal awdurdod lleol mewn unrhyw ysgol a gynhelir gan awdurdod lleol, a hwythau'n 15 oed ar y 31 Awst blaenorol, sy'n gadael addysg orfodol, hyfforddiant neu ddysgu seiliedig ar waith heb fod ganddynt gymhwyster allanol a gymeradwywyd	0.0	14.3	0.0	0.00	⇒	(1)
EDU/003: Canran y disgyblion a aseswyd ar ddiwedd Cyfnod Allweddol 2, mewn ysgolion a gynhelir gan yr awdurdod lleol, sy'n cyflawni'r Dangosydd Pwnc Craidd, fel y penderfynir gan Asesiadau Athrawon	88.0	87.8	91.8	89.4	⇩	(9)
EDU/004: Canran y disgyblion a aseswyd ar ddiwedd Cyfnod Allweddol 3, mewn ysgolion a gynhelir gan yr awdurdod lleol, sy'n cyrraedd y Dangosydd Pwnc Craidd, fel y penderfynir gan Asesiadau Athrawon	81.5	83.6	84.5	87.6	⇩	(7)

EDU/006ii: Canran y disgyblion a aseswyd mewn ysgolion a gynhelir gan yr awdurdod lleol, sy'n cael Asesiad Athro yn y Gymraeg (iaith gyntaf) ar ddiwedd Cyfnod Allweddol 3	61.8	67.2	64.8	67.30	↑	(2)
EDU/011: Cyfartaledd y sgôr pwyntiau ar gyfer disgyblion sy'n 15 oed ar y 31 Awst blaenorol mewn ysgolion a gynhelir gan yr awdurdod lleol	593.5	598.3	571.7	549.90	↓	(8)
EDU/015a: Canran y datganiadau terfynol o anghenion addysgol arbennig a gyhoeddir o fewn 26 wythnos gan gynnwys eithriadau	59.1	38.5	32.5	78.10	↑	(14)
EDU/015b: Canran y datganiadau terfynol o anghenion addysgol arbennig a gyhoeddir o fewn 26 wythnos heb gynnwys eithriadau	100	84.6	75.0	100	↑	(1)
EDU/016a: Canran presenoldeb disgyblion mewn ysgolion cynradd	94.4	94.6	94.7	95.10	↑	(7)
EDU/016b: Canran presenoldeb disgyblion mewn ysgolion uwchradd	93.2	93.4	93.5	94.40	↑	(9)

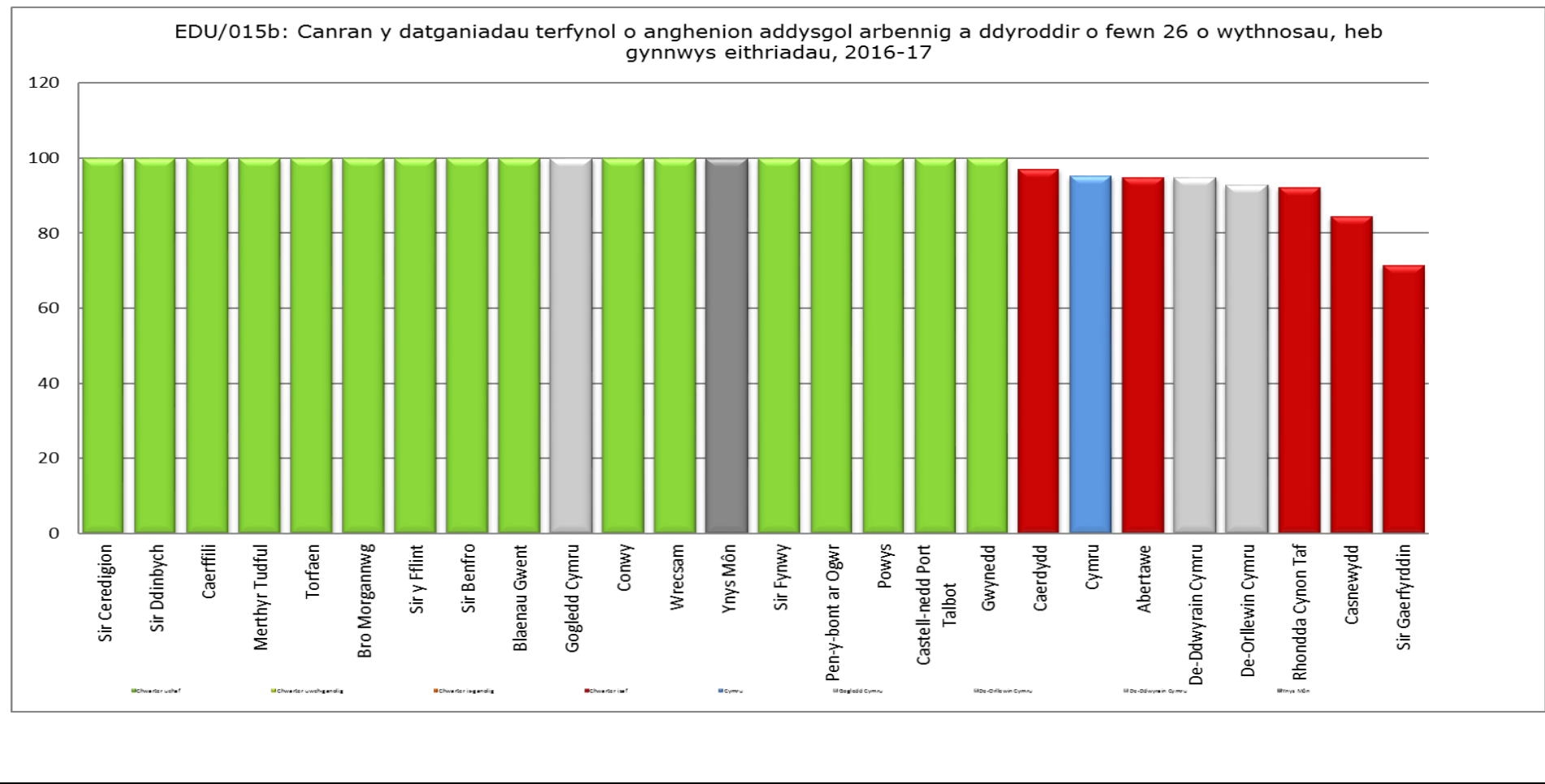
EDU/017: Canran y disgyblion oedd yn 15 oed ar y 31ain Awst blaenorol, mewn ysgolion a gynhelir gan yr awdurdod lleol, a gyflawnodd y trothwy Lefel 2 gan gynnwys TGAU gradd A*-C mewn Saesneg neu Gymraeg iaith gyntaf a Mathemateg	54.2	53.8	56.9	59.30		(13)
--	------	------	------	-------	---	------

O ran DP Addysg, mae'r darlun yn un gweddol gadarnhaol ac yn dangos gwelliant cyffredinol yn 6 o'r 11 DP perthnasol rhwng 2015/16 a 2016/17. Yn ychwanegol at hyn, mae 4 o'r DP yn y chwarterel uchaf gyda 6 arall yn y chwarterel canol uchaf. Yr un mor bwysig, nid oes unrhyw DP yn y chwarterel isaf a dim ond 2 DP yn y chwarterel canol isaf. O'r 4 DP sydd yn y chwarterel uchaf, rydym yn cael ein rancio fel y cyntaf yng Nghymru mewn 3 ohonynt.

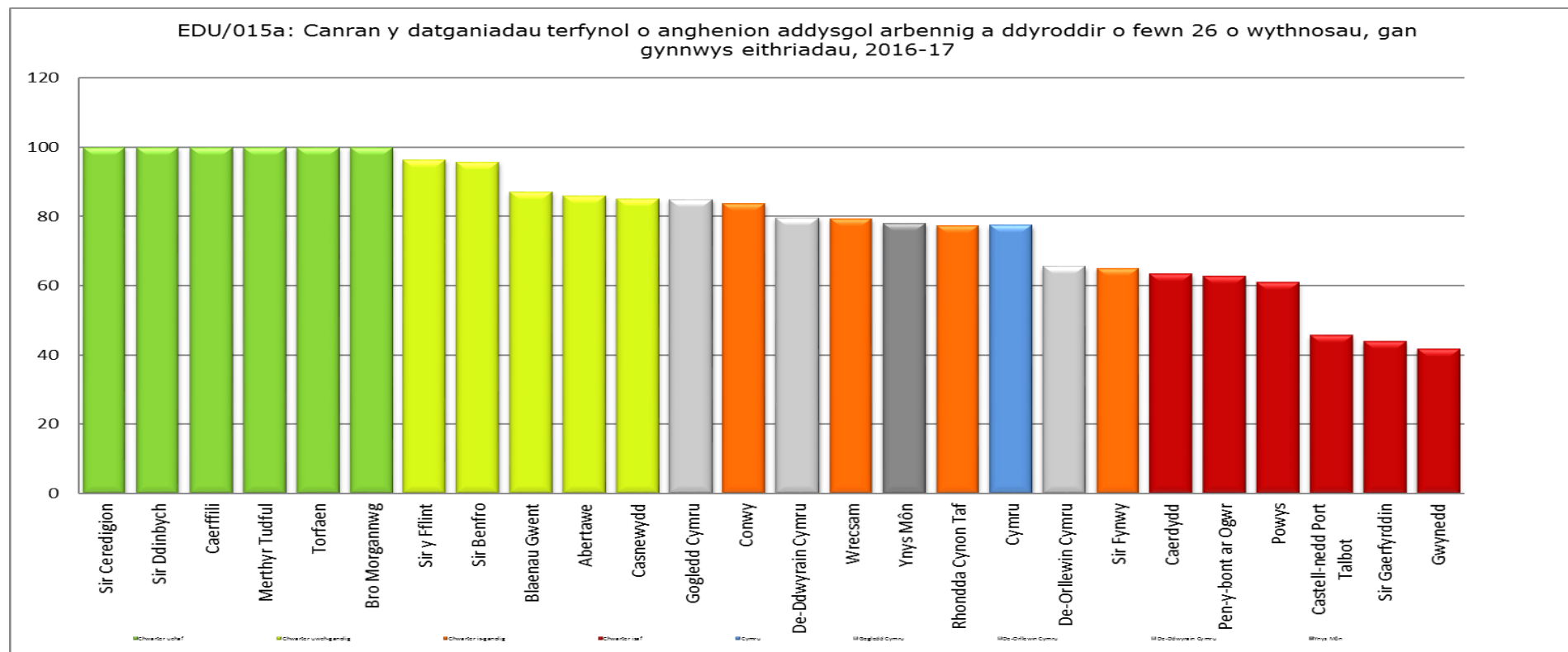
Gwelliant arall o bwys o gymharu â'r blynyddoedd blaenorol, yw'r canran o ddatganiadau terfynol o anghenion addysgol arbennig a gyhoeddwyd o fewn 26 wythnos heb gynnwys rhai eithriadau ac roeddem eto ymysg y gorau yng Nghymru ac wedi symud o'r chwarterel isaf (75%) yn 2015/16 i'r chwarterel uchaf (100%) yn 2016/17 (Tabl 9). Fodd bynnag, er ein bod wedi gwella yn ystod 2016/17 (o 32.5% i 78.1%), mae angen i'r cyngor wella ymhellach o ran nifer y datganiadau terfynol o anghenion addysgol arbennig a gyhoeddir o fewn 26 wythnos, yn cynnwys eithriadau (Tabl 10).

Er y bu amrywiad yn y perfformiad rhwng y blynyddoedd y sonnir amdanynt yng Nghynllun Corfforaethol 2013-17, fe welir o Dabl 8 bod y Cyngor wedi gwneud rhywfaint o gynnydd da dros gyfnod Cynllun Corfforaethol 2013-17 o ran addysg/dysgu sy'n golygu y bu modd i ni sefydlogi, cynnal neu wella perfformiad yn ystod cyfnod anodd sydd wedi gweld nifer o ddatblygiadau yn y maes dysgu (e.e. y rhaglen Moderneiddio Ysgolion).

Tabl 9



Tabl 10



Enghraifft arall lle gall amrywiadau bychain arwain at newidiadau dramatig o ran y chwarteri yw presenoldeb disgyblion yn yr ysgolion cynradd – lle mae symud o 94.6% yn 2014/15 i 94.7% yn 2015/16 yn golygu symud o'r chwarter canol isaf i'r chwarter isaf er gwaethaf cynnydd bychan mewn perfformiad o ran y DP ei hun.

Cynyddu ein Dewisiadau Tai a Lleihau Tlodi

Mae cael lle fforddiadwy, o ansawdd i fyw ynddo yn bwysig i sicrhau bod ein holl ddinasyddion yn byw mewn cartref diogel ac addas sy'n eu galluogi i ganfod swyddi, cael mynediad at gyfleusterau hamdden ac addysg, ac i gael y manteision cymdeithasol ac economaidd y maent yn dyheu amdanynt ac yn eu haeddu. Gyda chwmnïau ynni mawr byd-eang yn gweithio tuag at fuddsoddi'n sylweddol ar Ynys Môn, byddwn yn parhau i weithio gyda landlordiaid yn y sector cymdeithasol / preifat i sicrhau'r nifer uchaf posib o gartrefi o safon ar gyfer contractwyr. Dywedwyd y byddwn hefyd yn parhau â'n hymdrechion i ddatblygu'r farchnad dai ar gyfer pobl leol gyda phwyslais arbennig yn cael ei roi ar weithio gyda phartneriaid i gynllunio, datblygu a sefydlu nifer uwch o opsiynau tai fforddiadwy ar gyfer ein dinasyddion.

Sut gwnaethom ni hyn yn 2016/17?

Cynyddu ein Dewisiadau Tai a Lleihau Tlodi

Fe wnaeth Cyngor Ynys Môn addo	Yr hyn y gwnaethom ei gyflawni	CAMG
<p>Gweithio gyda phartneriaid i foderneiddio a chydlynu'r gwasanaeth cyngor budd-daliadau er mwyn gwella annibyniaeth a gweithio tuag at ein strategaeth gwrth-dlodi a lliniaru effeithiau diwygio lles</p>	<ul style="list-style-type: none"> • Mae'r Bwrdd Trechu Tlodi, gyda Caroline Turner yn cyfarwyddo, wedi'i sefydlu ac wedi parhau i gefnogi gwaith y rhaglenni ymyrraeth ataliol megis Teuluoedd yn Gyntaf a Dechrau'n Deg ac wedi hyrwyddo cyswllt agosach gyda rhaglenni eraill i drechu tlodi, sef Cymunedau'n Gyntaf a Chefnogi Pobl. • Wedi cefnogi mentrau ledled yr ynys, gan gynnwys banciau bwyd a chynhwysiad ariannol • Rydym wedi cefnogi trosglwyddiad y system gweinyddu prydau ysgol am ddim o Dysgu i Cyllid er mwyn cefnogi pobl i ddechrau defnyddio'r gwasanaeth a pharhau i'w ddefnyddio. • Wedi lansio gwefan newydd ar fudd-daliadau i godi ymwybyddiaeth am Ddiwygio Lles a'r gefnogaeth sydd ar gael • Gan weithio gyda Landlordiaid a Thenantiaid y Sector Rhentu Preifat, sefydlwyd partneriaeth gyda Chydweithredfa Cymru fel rhan o'r prosiect <i>Eich Arian, Eich Cartref</i> i gynnig cynhwysiad ariannol i'r bobl fwyaf bregus • Cynhaliwyd ymgynghoriad annibynnol ar y cyngor a roddir ynghylch budd-daliadau 	

Cynyddu'r opsiynau tai fforddiadwy sydd ar gael trwy'r ynys a dod â chartrefi gwag yn ôl i ddefnydd	<ul style="list-style-type: none"> Nifer y cartrefi fforddiadwy ychwanegol 2014/15 i 2016/17 = 237 o unedau Wedi prynu 22 o gyn Dai Cyngor a brynwyd dan Hawl i Brynu hyd yn hyn (2016/17) Wedi dod â 260 o eiddo ychwanegol yn ôl i ddefnydd fel cartrefi i deuluoedd rhwng 2013/14 a 2016/17 	
Archwilio opsiynau i gefnogi pobl ifanc i gael i mewn i'r farchnad dai	<ul style="list-style-type: none"> Rydym wedi cynorthwyo 21 o aelwydydd i brynu eu cartref cyntaf trwy gynllun Cymorth Prynu Ynys Môn (2013/14-2016/17 hyd yma) Rhoddwyd 53 o grantiau Prynwr Tro Cyntaf First (Eiddo gwag) rhwng 2013/14 a 2016/17 – hyd yma) 	
Gweithio gyda phartneriaid i gefnogi cyfleoedd prentisiaeth i bobl ifanc	<ul style="list-style-type: none"> Parhawyd i wella a moderneiddio cartrefi Tenantiaid y Cyngor drwy fuddsoddi dros £6.885m mewn gwaith cyfalaf Trwy adeiladu cynlluniau tai fforddiadwy, crëwyd 3 o brentisiaethau a 4 o swyddi Trwy waith ar y cynllun cyfalaf ar gyfer Tai Cyngor, crëwyd 6 o brentisiaethau ac 8 o swyddi 	
Cefnogi'r rhai sydd mewn perygl o fod yn ddigartref ac unigolion sydd yn ddigartref i ddod o hyd i gartrefi parhaol	<ul style="list-style-type: none"> Mae Tîm Opsiynau Tai newydd wedi cael ei sefydlu sy'n darparu gwasanaeth mwy effeithlon, ac mae eisoes wedi cael llwyddiant mawr o ran atal digartrefedd Mae cyfanswm o 143 o landlordiaid ychwanegol wedi cael eu recriwtio i'r bas-data rhwng 2013/14 a 2016/17 (hyd yma) 	

Disgrifiad o'r DP	2013/14	2014/15	2015/16	2016/17	Tuedd Bl ar Fl	Chwarter 16/17 (Safle Cymru Gyfan)
PSR/002: Y nifer o ddyddiau calendr ar gyfartaledd a gymerwyd i roi Grant Cyfleusterau i'r Anabl	213	229	239	238	↑	(12)

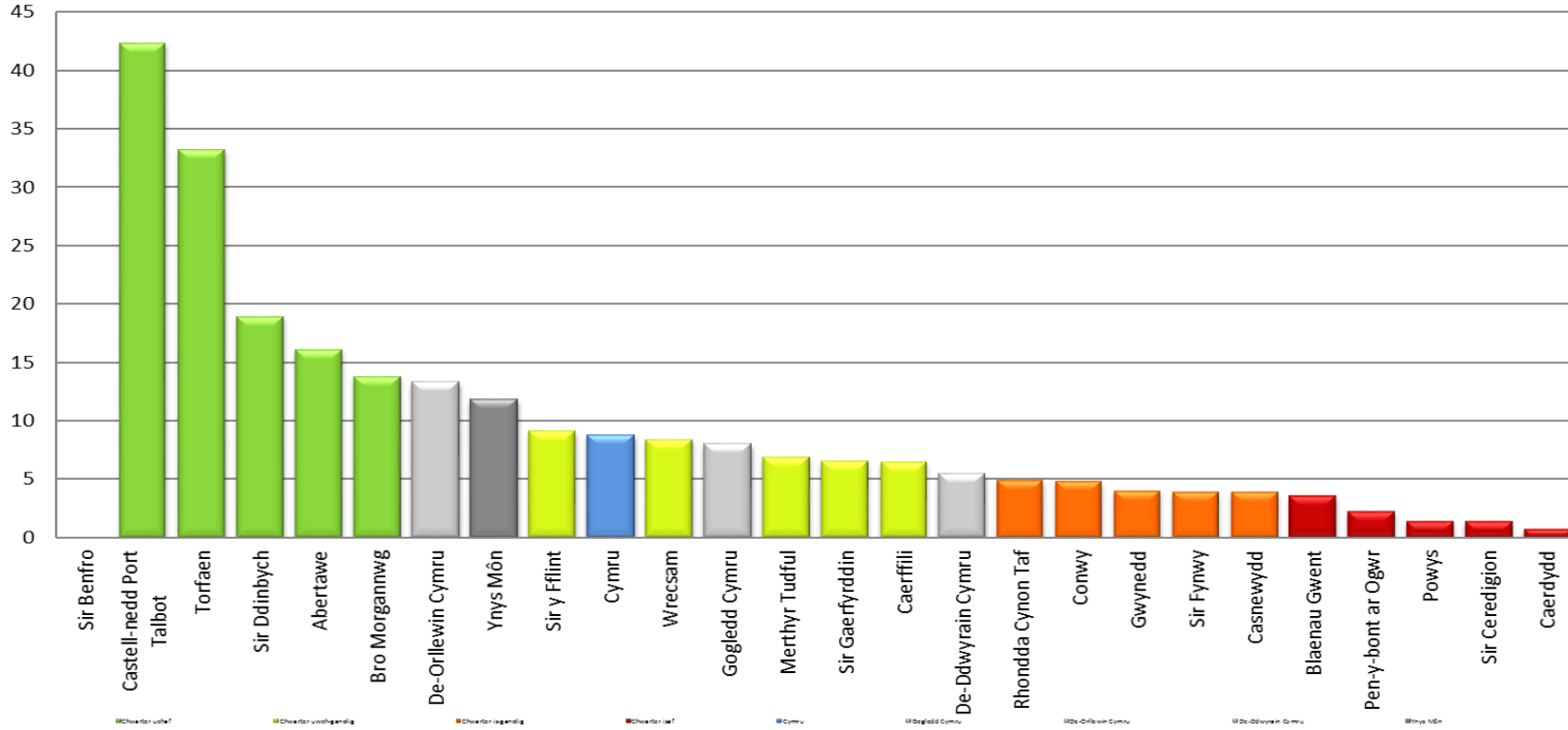
PSR/004: Canran yr anheddau sector preifat a oedd wedi bod yn wag am fwy na 6 mis ar 1 Ebrill ac a feddiannwyd eto yn ystod y flwyddyn o ganlyniad i weithredu uniongyrchol gan yr awdurdod lleol	11.98	13.15	10.98	11.77	↑	(6)
PLA/006b: Nifer yr unedau tai fforddiadwy ychwanegol a ddarparwyd yn ystod y flwyddyn fel canran o'r holl unedau tai ychwanegol a ddarparwyd yn ystod y flwyddyn	84	39	46	57	↑	(3)

Mae dau o'r DP y gellir eu cymharu'n uniongyrchol yn y maes Tai yn ymwneud ag Adnewyddu'r Sector Preifat. Rydym yn y chwarterl uchaf ar gyfer un o'r DP hyn (PSR/004: Canran yr anheddau sector preifat a oedd wedi bod yn wag am fwy na 6 mis ar 1 Ebrill ac a feddiannwyd eto yn ystod y flwyddyn o ganlyniad i weithredu uniongyrchol gan yr awdurdod lleol – Tabl 12) ac yn parhau i fod yn y chwarterl isaf canol ar gyfer y llall (PSR/002: Y nifer o ddyddiau calendr ar gyfartaledd a gymerwyd i roi Grant Cyfleusterau i'r Anabl). Bydd y Gwasanaeth yn adolygu'r modd y cesglir gwybodaeth am y dangosydd hwn yn 2017/18 er mwyn deall sut orau i wella ar ein perfformiad cyfredol. Mae'r Gwasanaeth yn sicrhau bod yr holl geisiadau am GCA yn cael eu monitro yn y modd a ddisgrifir yn y canllawiau cenedlaethol ac mae'r broses yn ymdroi o gwmpas anghenion yr unigolyn – ac mewn nifer o achosion, mae'n cymryd amser i gytuno ar y datrysiadau mwyaf priodol tra'n sicrhau gwerth am arian ar yr un pryd. Mae Tai a Gwasanaethau Cymdeithasol fel ei gilydd yn cydnabod bod angen adolygu'r prosesau ar gyfer GCA gyda golwg ar ostwng yr amser a gymer i ryddhau GCA.

Rydym yn y chwarterl uchaf ac yn y 3ydd safle yng Nghymru o ran nifer yr unedau tai fforddiadwy a ddarparwyd yn ystod y flwyddyn fel canran o'r unedau tai ychwanegol a ddarparwyd yn ystod y flwyddyn (PLA/006b).

Tabl 12

PSR/004: Canran yr anheddau sector preifat a oedd wedi bod yn wag am fwy na 6 mis ar 1 Ebrill ac a feddiannwyd eto yn ystod y flwyddyn o ganlyniad i weithredu uniongyrchol gan yr awdurdod lleol, 2016-17



Trawsnewid ein Darpariaeth Hamdden a Llyfrgelloedd

Rydym wedi cydnabod bod cyfleusterau chwaraeon a hamdden yn chwarae rhan arwyddocaol yn iechyd y gymuned ac o ran codi hyder pobl. Rydym yn gweithio tuag at fabwysiadu ymagwedd fwy integredig at faterion lles yn y dyfodol a fydd yn fodd i adolygu ac ailddiffinio rôl chwaraeon a hamdden. Wrth i rôl y gymuned a grwpiau eraill gynyddu o ran darparu'r cyfleusterau hyn, byddwn yn sicrhau bod yr hyn yr ydym yn ei gynnig o ran hamdden yn addas i'r pwrpas ac yn sicrhau'r gwerth gorau posibl am arian wrth i ni geisio gwella iechyd a lles ein dinasyddion.

Nodwyd ein bod hefyd yn awyddus i gadw ein lle a'n presenoldeb yng nghalon ein cymunedau trwy ein darpariaeth llyfrgelloedd, a golygai hynny fwy o weithio mewn partneriaeth a rhannu adeiladau, er mwyn sicrhau mynediad symlach, gwell a di-dor i bobl leol i'r wybodaeth a'r gwasanaethau sydd eu hangen arnynt.

Sut gwnaethom ni hyn yn 2016/17?

Fe wnaeth Cyngor Ynys Môn addo	Yr hyn y gwnaethom ei gyflawni	CAMG
Datblygu a gweithredu strategaeth hamdden ar gyfer y tymor canol i arwain penderfyniadau a lleihau'r angen i'r Cyngor fuddsoddi yn ystod oes y cynllun hwn	<ul style="list-style-type: none"> • Gostyngiad o 41% yng nghostau rhedeg y Canolfannau Hamdden rhwng 2012/13 a 2016/17 • 464,095 o ymwelwyr â'r Canolfannau Hamdden • 3017 o gwsmeriaid Debyd Uniongyrchol newydd • 3513 o aelodaeth pobl iau • 112,928 o gyfranogwyr (pobl ifanc) wedi cymryd rhan mewn digwyddiadau datblygu chwaraeon • 58% o ddisgyblion blwyddyn 6 wedi cyflawni'r safon nofio Cyfnod Allweddol 2 Cenedlaethol • 74,038 o gyfranogwyr mewn sesiynau 5x60 • 227 o bobl ifanc wedi cymhwyso trwy chwaraeon. • 229 o bobl wedi cwblhau'r Cynllun Cenedlaethol Cyfeirio i Ymarfer a 211 NERS Lefel 4. • 2300 o bobl nawr yn dilyn Môn Actif ar Facebook a Twitter 	
Cydgysylltu ein cyfleusterau neuaddau chwaraeon dan do gyda'n darpariaeth yn yr ysgolion uwchradd a thrafod gyda darparwyr allanol cymunedol i redeg y cyfleusterau gyda'r nos, ar	<ul style="list-style-type: none"> • Opsiynau Debyd Uniongyrchol newydd, wedi eu teilwra, ar gael i gwsmeriaid • Incwm Debyd Uniongyrchol wedi cynyddu i dros £60,000 y mis. • Gwell cyfleusterau yn y Canolfannau Hamdden – er enghraifft, ystafell bwysau estynedig yng Nghanolfan Hamdden Plas Arthur a gwaith cynnal a chadw ar y cyrtiau sboncen a'r pyllau nofio. • Gwell cydweithio rhwng ysgolion a'r Cynllun Llysgenhadon Ifanc 	

benwythnosau ac yn ystod gwyliau ysgol		
Anogaeth i ddatblygu a chefnogi'r ddarpariaeth o weithgareddau chwaraeon a hamdden yn y cymunedau, gan y cymunedau	<ul style="list-style-type: none"> • Cwrs Golff a Llain Ymarfer Llangefni wedi trosglwyddo i Bartneriaeth Llangefni (tan fis Mehefin 2018) • Parc Caergybi – wedi'i allanoli i Gyngor Tref Caergybi ym mis Gorffennaf 2017. • Bydd y swyddogaeth hamdden yn gyfrifol am ardaloedd chwarae Peibio am y ddwy flynedd nesaf fel rhan o gytundeb gydag Orthios. • Cae Pêl-droed Holyhead Hotspur nawr yn cael ei reoli gan Glwb Pêl-droed Holyhead Hotspur. • Cae Chwarae Bae Trearddur– mae trafodaethau'n mynd rhagddynt gyda Chyngor Cymuned Bae Trearddur ynglŷn â rheolaeth y safle yn y dyfodol. 	
Ymchwilio i opsiynau a gweithredu model diwygiedig ar gyfer darparu'r gwasanaeth Llyfrgelloedd	<ul style="list-style-type: none"> • Cwblhawyd un rownd o ymgynghori cyhoeddus yn 2015 • Gobeithio cael cymeradwyaeth y Pwyllgor Gwaith i'r modelau (wedi eu costio) a ffefrir yn hwyr yn 2017 • Bydd ymgynghoriad gyda chydran-ddeiliaid yn digwydd tua canol 2017 	
Ymchwilio i opsiynau ynglŷn â darparu gwasanaeth yn ein safleoedd treftadaeth ddiwylliannol a gweithredu trefniadau rheoli newydd (os yn berthnasol)	<ul style="list-style-type: none"> • Rhoddwyd cyfleoedd i gynghorau tref a chymuned a thrydydd partïon eraill fynegi diddordeb a chyflwyno cynigion busnes • Mae trafodaethau pellach yn digwydd gyda grwpiau cymunedol i annog gweithio mewn partneriaeth er mwyn sicrhau cynladwyedd y safleoedd hyn at y dyfodol • Bydd unrhyw opsiynau hyfyw yn cael eu profi a'u cyflwyno i'r Pwyllgor Gwaith ym mis Mawrth 2017, os bydd trafodaethau gyda phartïon sydd â diddordeb ynghylch gweithio mewn partneriaeth wedi cael eu cwblhau 	

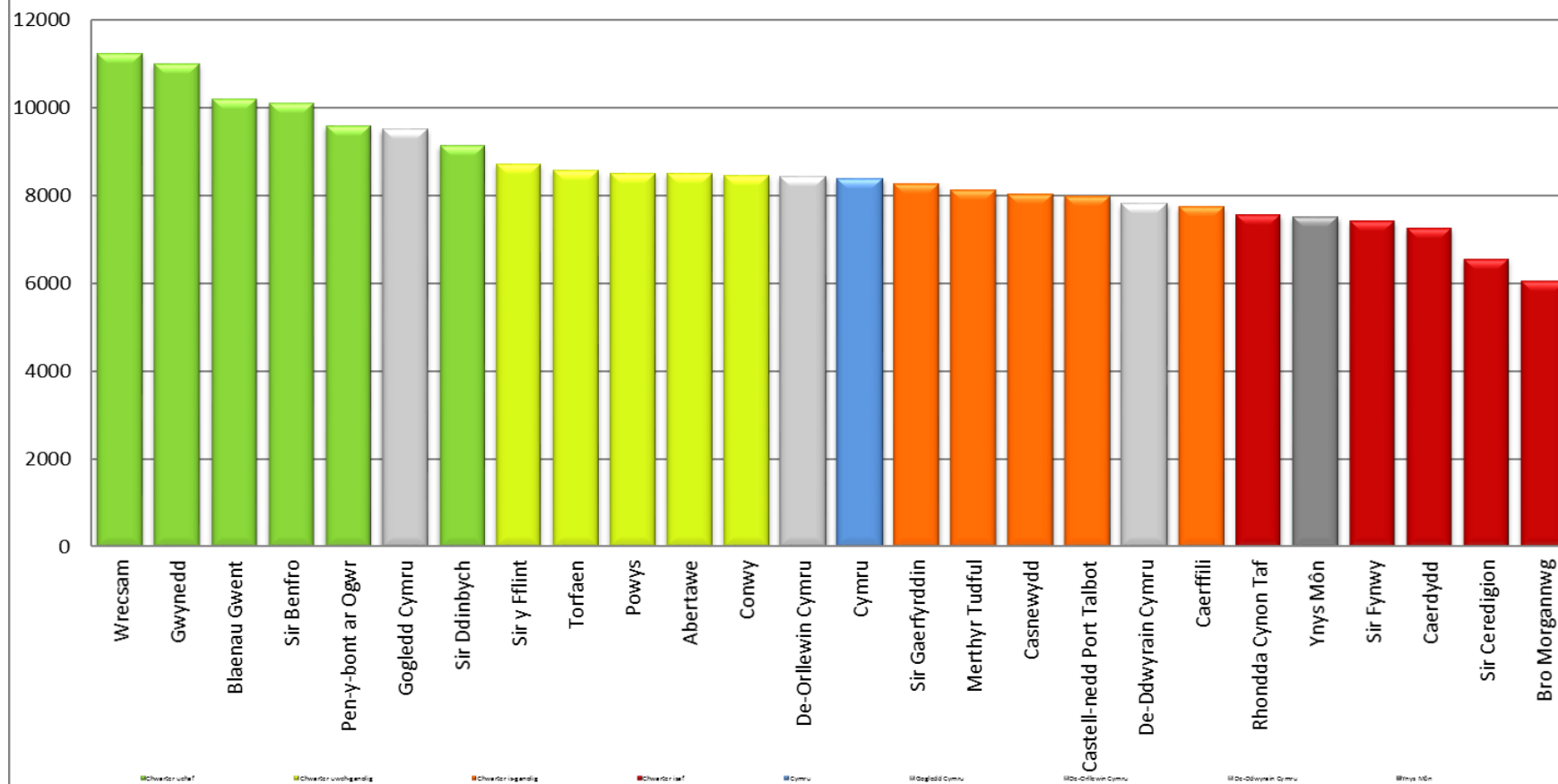
Tabl 13 Disgrifiad o'r DP	2013/14	2014/15	2015/16	2016/17	Tuedd Bl ar Fl	Chwartzel 14/15 (Safle Cymru Gyfan)
LCS/002(b): : Nifer yr ymweliadau â chanolfannau chwaraeon a hamdden yr awdurdod lleol yn ystod y flwyddyn fesul 1,000 o'r boblogaeth, pan fydd yr ymwelydd yn cymryd rhan mewn gweithgarwch corfforol	8767	8434	7457	7520	↑	18
LCL/001b: Nifer yr ymweliadau â llyfrgelloedd cyhoeddus yn ystod y flwyddyn fesul 1,000 o'r boblogaeth	4029	4166	5628	5858	↑	6

Mae'r unig DP ar gyfer Hamdden yn dangos bod y sefyllfa'n gwaethygu o ran data sy'n cael ei gymharu ar lefel Cymru gyfan – gyda'n perfformiad i lawr i'r 18fed safle o gymharu â'r 16eg safle llynedd. Dyma'r achos er bod nifer y rhai sy'n cymryd rhan wedi cynyddu ac rydym yn awr yn y chwartzel isaf. Fodd bynnag, roedd nifer o resymau nad oedd modd eu rhagweld am y dirywiad mewn perfformiad yn ystod 2016/17 gan gynnwys gwaith cynnal a chadw hanfodol y bu angen ei wneud mewn tair o'r Canolfannau Hamdden a oedd yn golygu eu bod ar gau am gyfnodau ynghyd â cholli data ar gyfer allanoli cyfleusterau dan do oherwydd newidiadau yn nhrefniadau rheoli'r cyfleusterau.

Fodd bynnag, mae nifer yr ymweliadau gan y cyhoedd i'r Llyfrgelloedd yn ein rhoi yn y chwartzel uchaf am y tro cyntaf ac yn y 6ed safle ar lefel Cymru gyfan a ninnau wedi bod yn y chwartzeli isaf neu ganol ers nifer o flynyddoedd (Tabl 14).

Tabl 14

LCS/002(b): Nifer yr ymweliadau â chanolfannau chwaraeon a hamdden awdurdodau lleol yn ystod y flwyddyn fesul 1,000 o'r boblogaeth, pan fydd yr ymwelydd yn cymryd rhan mewn gweithgarwch corfforol, 2016-17


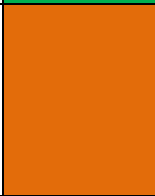


Canolbwyntio ar Gwsmeriaid, Dinasyddion a Chymunedau

Fe wnaethom ddatgan fod gennym lawer i'w wneud eto i safoni a symleiddio prosesau a thrwy ein gwaith gyda Chynghorau eraill, rydym yn rhagweld y byddwn yn sicrhau effeithlonrwydd pellach yn ein swyddogaethau cefnogi a gwell gwydnwch o ran gwasanaethau arbenigol a sgiliau prin. Dywedom mai rhan hanfodol o drawsnewid ein Cyngor yw gwrando ar yr hyn y mae ein dinasyddion, defnyddwyr gwasanaethau a busnesau yn ei ddweud – a gweithredu ar hynny. Dros y ddwy flynedd ddiwethaf, rydym wedi dangos ymrwymiad gwirioneddol tuag at ddarparu gwasanaethau'n well a bydd hyn ond yn gwella eto. Fe ddywedom ni hefyd y byddem yn gwneud y mwyaf o'n technegau cyfathrebu dwyieithog trwy ddefnyddio cyfryngau cymdeithasol fel 'Facebook' a Trydar yn ogystal â grwpiau traddodiadol wyneb yn wyneb, grwpiau ffocws, paneli dinasyddion a sioeau teithiol cyhoeddus.

Sut gwnaethom ni hyn yn?

Fe wnaeth Cyngor Ynys Môn addo	Yr hyn y gwnaethom ei gyflawni	CAMG
Datblygu, cytuno a llofnodi siarter cwsmer gadarn a dilys sy'n gosod disgwyliau penodol ar ein staff wrth ddelio â chwsmeriaid	<ul style="list-style-type: none"> • Fe wnaeth y Cyngor gynnal nifer o ymarferion siopwr cudd ar y thema gwasanaeth cwsmer yn ystod y flwyddyn, gyda chanlyniadau positif yn bennaf • Teclyn Alinio Gwerth – mae grŵp o staff priodol wedi eu hadnabod i gynnal ymarfer peilot ar ba mor effeithiol yw'r Teclyn Alinio Gwerth a bydd y canfyddiadau allweddol yn cael eu hadrodd i'r Bwrdd Prosiect Rhagoriaeth Gwasanaeth Cwsmer 	
Datblygu a chryfhau ein hymgysylltiad gyda dinasyddion Môn ym mhrosesau gwneud penderfyniadau ac atebolrwydd y Cyngor, a chryfhau rhan y dinasyddion yn y prosesau hyn	<ul style="list-style-type: none"> • Mae Bwrdd Ymgysylltu wedi'i sefydlu ac mae'n cyfarfod yn rheolaidd i yrru ymlaen a monitro ymgysylltiad ac ymgynghoriad ar draws y Cyngor. Mae'r Bwrdd yn cynnwys partneriaid mewnol ac allanol. • Mae'r Bwrdd Ymgysylltu wedi mabwysiadu model ymgysylltu/ymgynghori (adeiladau Cymunedol) sy'n llywio'r holl ymarferion ymgysylltu ac ymgynghori yn y dyfodol 	
Archwilio ansawdd yr adeiladau y mae cwsmeriaid yn derbyn gwasanaethau ynddynt, gan anelu at gyrraedd safon	<ul style="list-style-type: none"> • Mae'r holl dderbynfeydd mewnol wedi cau ac agorwyd "Cyswllt Môn" fel y pwynt cyswllt cyntaf ar gyfer yr Awdurdod yn 2016 • Rydym wedi cyflogi Ymgynghorwyr Cyffredinol i gefnogi, cynghori a chyfeirio yn Cyswllt Môn • Rydym wedi adleoli'r Gwasanaeth Dysgu, a Cynllunio ac Eiddo i Brif Adeilad y Cyngor ac wedi 	

<p>gyson ar draws y Cyngor sy'n cyflwyno'r ddelwedd gywir ar gyfer y gwasanaethau sydd ar gael</p>	<p>cwblhau'r prosiect Gweithio'n Gallach</p> <ul style="list-style-type: none"> • Rydym wedi gwerthu dau adeilad Cyngor yn 2016/17 • Rydym yn archwilio opsiynau pellach i ymestyn Cyswllt Môn i'n lleoliadau yn y gymuned 	
<p>Sicrhau hyrwyddo'r iaith Gymraeg a'r diwylliant Cymreig trwy weithredu ar Strategaeth Iaith Gymraeg ddatblygedig</p>	<p>Strategaeth Iaith Gymraeg – mae Fforwm Strategol Môn wedi bod yn gweithio'n fwriadol ers mis Medi 2016, mewn cydweithrediad â phartneriaid allweddol, i gyflawni'r amcanion sydd wedi'u cynnwys yn y Cynllun Gweithredu ar gyfer blwyddyn 1. Mae gwaith yn mynd rhagddo ar hyn o bryd i gyflawni'r Cynllun Gweithredu ar gyfer blwyddyn 2.</p>	
<div style="border: 1px solid black; height: 400px; width: 100%;"></div>		

Trawsnewid ein Technolegau Gwybodaeth a Chyfathrebu (TGCh)

Fe wnaethom ddatgan, wrth drawsnewid ein gwasanaethau y bydd adnoddau'r Cyngor yn cael eu defnyddio'n fwy effeithlon ac effeithiol i gyflawni targedau a nodir a chynllunio'n unol â hynny. Ein bwriad oedd i'r Cyngor ddod yn sefydliad 24/7 drwy ddefnyddio sianeli megis gwefannau a chyfryngau cymdeithasol, dulliau sydd eisoes yn cael eu defnyddio gan ein cwsmeriaid i ddiwallu llawer o'u hanghenion personol neu fusnes fel bancio neu siopa. Fel hyn, gall ein cwsmeriaid gael mynediad at yr hyn y maent ei angen, pan fyddant ei angen, ble bynnag y maent ac yn eu dewis iaith.

Bydd modd rhyngweithio ar bob lefel, yn fewnol ac yn allanol, yn electronig. Bydd cyfathrebu wyneb yn wyneb a ffyrdd eraill ar gael i'r rhai sydd eu hangen. Drwy newid systemau, byddwn yn rhyddhau staff i 'wneud eu gwaith' o fewn ffiniau clir gan ddefnyddio prosesau sy'n gadarn ond eto'n ystwyth. Bydd ein systemau'n cefnogi ein blaenoriaethau a byddwn yn rhesymoli'n drylwyr i sicrhau nad yw'r systemau hynny nad ydynt yn cefnogi'n blaenoriaethau yn cael eu defnyddio mwyach.

Sut gwnaethom ni hyn yn 2016/17?

Fe wnaeth Cyngor Ynys Môn addo	Yr hyn y gwnaethom ei gyflawni	CAMG
Sicrhau bod gwasanaethau'n defnyddio technoleg yn ehangach i ddarparu gwasanaethau mewn modd mwy effeithlon ac effeithiol	<ul style="list-style-type: none"> • Citrix bellach ar gael i'r holl staff sy'n gweithio yn y gymuned – sy'n golygu y gall staff gysylltu gyda'r cyngor pan maent yn gweithio o'r safle • Mynediad i Lync ar gael – sy'n golygu y gall staff y cyngor gysylltu o bell • Rydym wedi cryfhau cyfleusterau fideo-gynadledda y Cyngor • Cymeradwywyd y strategaeth gweithio ystwyth yn 2016 	
Galluogi cwsmeriaid a dinasyddion i gyfathrebu gyda'r Cyngor yn electronig dros y we ar amser ac mewn lleoliad sy'n gyfleus iddynt	<ul style="list-style-type: none"> • Wedi rhoi technoleg APPMôn ac e-ffurflenni dwyieithog ar waith yn llwyddiannus er mwyn cyflawni dyheadau'r Cyngor mewn perthynas â Rhagoriaeth Cwsmer a Newid Dulliau Cyfathrebu • Wedi cychwyn prosiect i weithredu system archebu a thalu ar-lein ar gyfer y Gwasanaeth Hamdden • Wedi cychwyn prosiect i weithredu system talu ar-lein am brydau ysgol 	
Sicrhau bod gwasanaethau yn defnyddio technoleg yn fwy eang i ddarparu gwasanaeth mwy effeithlon ac effeithiol	<ul style="list-style-type: none"> • Fe wnaeth yr Adain TG gefnogi ail-lansiad y System Rheolaeth Ariannol; AD/Cyflogau; mae Strategaeth Rheoli Dogfennau a Chofnodion mewn lle er mwyn mynd â'r drefn EDRMS yn ei blaen o fewn y sefydliad; mae datrysiaid soffistigedig, diogel, o bell wedi'i roi ar waith; Gwaith wedi cychwyn ar System Gwybodaeth Ddaearyddol (GIS); Gwaith yn mynd rhagddo i integreiddio'r Cyfeirlyfr Tir ac 	

	Eiddo Lleol (LLPG)	
Chwilio am, a defnyddio technolegau TGCh newydd i gwrdd ag anghenion y Cyngor a dinasyddion yr Ynys rŵan ac yn y dyfodol	<ul style="list-style-type: none"> • Mae TG wrthi'n datblygu ac yn cyflwyno datrysiad cadarn ar gyfer Adfer ar ôl Trychineb er mwyn cefnogi'r systemau TG sy'n hanfodol i'r busnes • Mae'r awdurdod wedi caffael darparwr ffonau symudol newydd sy'n rhoi gwasanaeth llawer gwell o ran signal data ar draws yr ynys • Mae'r gwasanaethau tai ar hyn o bryd yn defnyddio technoleg symudol sy'n galluogi staff i fynd yn uniongyrchol at gwsmeriaid neu i gyflawni tasgau • Mae technolegau modern, arloesol wedi cael eu sefydlu yn lle isadeiledd craidd y Cyngor oedd wedi mynd yn hen 	
Galluogi staff i gael mynediad at y systemau cyfrifiadurol sydd eu hangen arnynt yn ddiogel o unrhyw leoliad	<p>Mae ystod o dechnolegau newydd wedi cael eu rhoi ar waith yn llwyddiannus er mwyn cyflawni'r rhaglen Gweithio'n Gallach</p> <ul style="list-style-type: none"> ➤ Wi-Fi wedi ei osod ar draws adeiladau'r Cyngor ➤ Mynediad rhwydd i'r cyhoedd ac ymwelwyr drwy NetMON ➤ Cyfleuster 'Argraffu Dilynwch Fi' diogel ➤ Microsoft Lync (Skype) ➤ Citrix a Mynediad Diogel o Bell ➤ Etarmis ar gyfer clocio i mewn / allan o bell ➤ Gweithio Symudol a 'Dewch â'ch Dyfais Eich Hun' (BYOD (BYOD)) ➤ Contract Mobile Iron/EE ➤ Rheoli Dogfennau Electronig Strategaeth wedi ei sefydlu 	

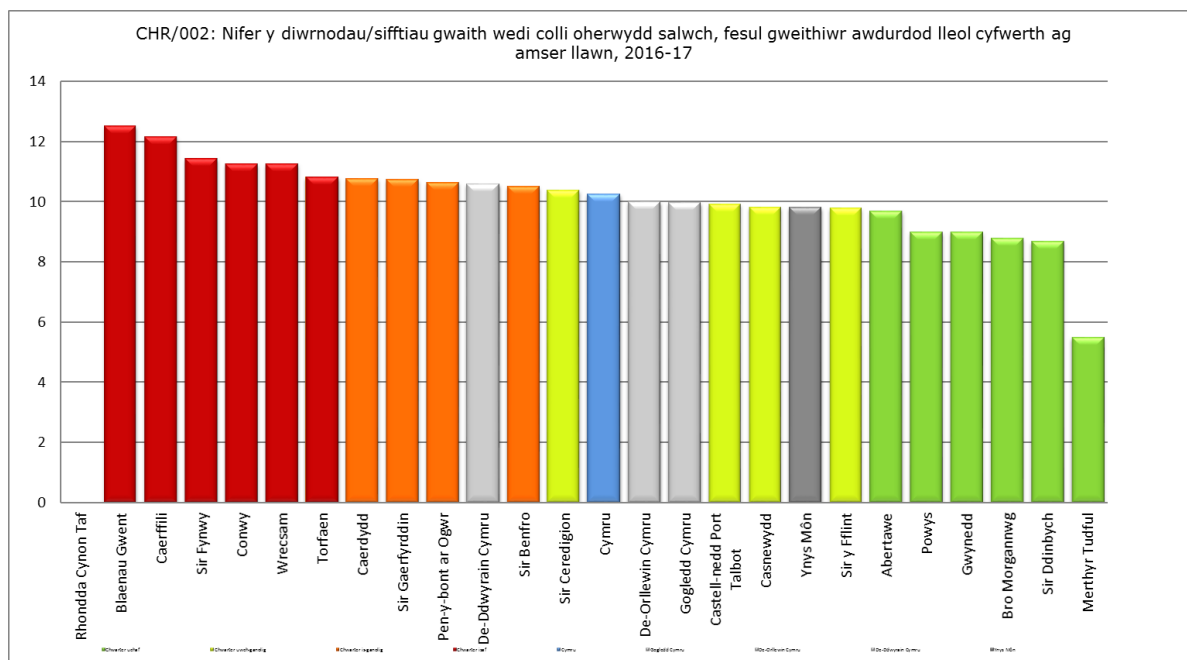
Perfformiad Corfforaethol

Dyma'r bedwaredd flwyddyn ers i'r Cyngor fabwysiadu'r Cerdyn Sgorio Corfforaethol – dull sy'n edrych ar y modd yr ydym yn cyflawni ein blaenoriaethau corfforaethol ac sy'n monitro'r dangosyddion iechyd corfforaethol sy'n sylfaen i holl waith y cyngor. Roedd cerdyn sgorio terfynol 2016/17 yn edrych ar y data diwedd blwyddyn ar gyfer blwyddyn ariannol 2016/17 ac yn portreadu sefyllfa'r Cyngor yn erbyn ei amcanion gweithredol am y flwyddyn.

Mae'n dangos hefyd bod y rhaglen o welliant parhaus a sefydlwyd gan y Cyngor yn cael ei gwireddu gyda llwyddiant penodol i'w weld mewn perthynas ag absenoldebau staff:

- Mae **cyfraddau absenoldeb staff** wedi gostwng yn ddramatig – mae'r data diwedd bldwyddyn yn dangos 9.8 diwrnod fesul aelod o staff Amser Llawn Cyfatebol (FTE) ar gyfer 2016/17 sydd wedi gostwng yn sylweddol o gymharu â 2015/16 (12.00 fesul FTE) a 2014/15 (11.5 fesul FTE).
- Mae hyn yn dangos bod monitro cyson ynghyd â chamau rheoli clir a diamwys ar bob lefel ar hyd a lled y cyngor (e.e. Cyfweiliadau Dychwelyd i'r Gwaith a Chyfarfodydd Adolygu Presenoldeb) wedi gwella ein statws. O fod yn y chwarter isaf ac, ar un adeg, yn un o'r cynghorau a oedd yn perfformio waethaf yng Nghymru, rydym bellach yn y chwarter canol uchaf ac yn 8fed yng Nghymru o ran ein ffigyrau rheoli absenoldeb. Gwelir hyn yn nhabl A isod.

Tabl A



Agwedd gorfforaethol arall sy'n cael ei monitro drwy'r Cerdyn Sgorio Corfforaethol yw **Rheoli Cwynion gan Gwsmeriaid** – sydd yn ymwneud a sut mae'r cyngor yn delio a chwynion gan gwsmeriaid a defnyddwyr gwasanaeth – a dengys dadansoddiad y cafwyd 15 o Gwynion yn ystod y flwyddyn a dim cwynion Cam 2 yn y Gwasanaethau Cymdeithasol.

O'r holl gwynion yr ymatebwyd iddynt, cadarnhawyd 3 yn llawn, cadarnhawyd 3 yn rhannol ac fe wrthodwyd yr 8 arall. Ymatebwyd i 78% o'r cwynion o fewn yr amserlen a chafwyd 6 ymateb hwyr. Mae'r perfformiad yn hyn o beth wedi gwella o gymharu â'r 64% ar ddiwedd 2015/16 ond mae ychydig yn is na'r targed o 80% a osodwyd gan y Cyngor.

DANGOSYDDION PERFFORMIAD ERAILL (DP nad ydynt yn ymwneud â'r Cynllun Corfforaethol)

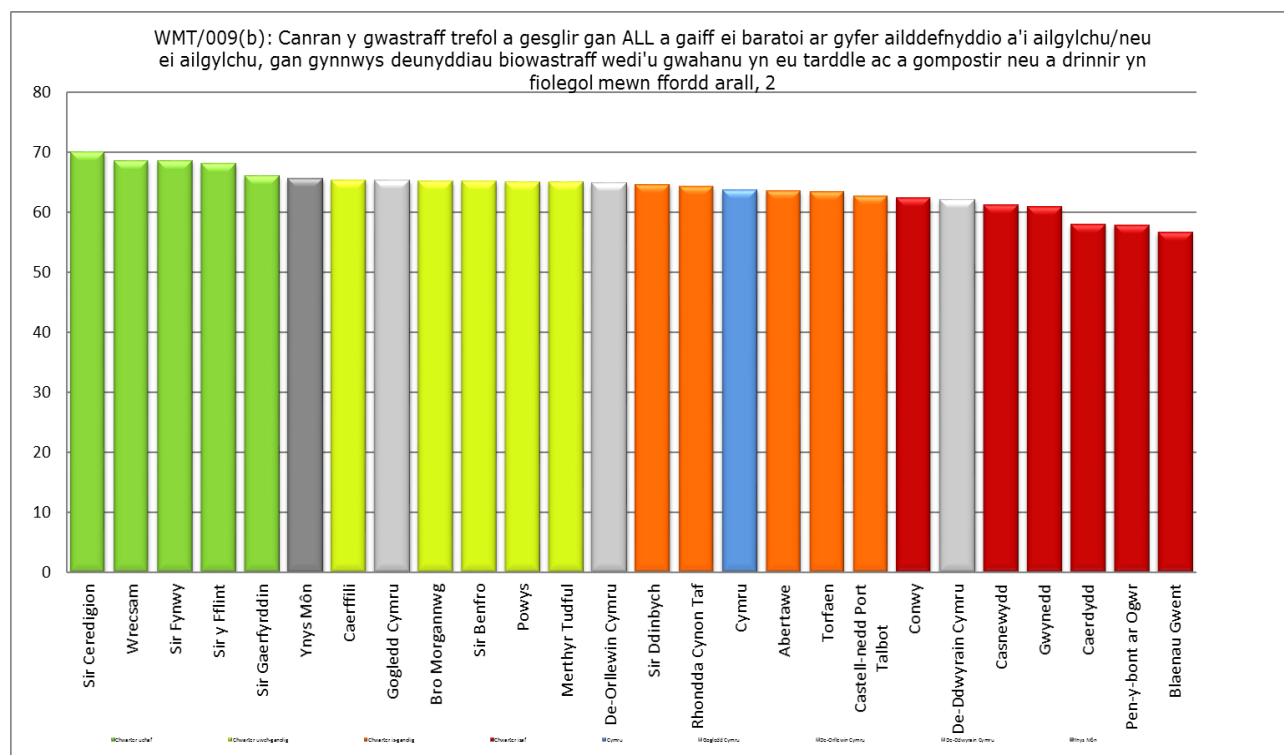
PRIFFYRDD A RHEOLI GWASTRAFF

Gan edrych ar DP eraill nad oes ganddynt gyswllt uniongyrchol gyda blaenoriaethau ein Cynllun Corfforaethol, roedd perfformiad wedi gwella yn ystod 2015/16 o ran y DP ar gyfer gwastraff a oedd yn cael ei ddanfon i safleoedd tirlenwi (WMT/004b) pan symudodd o'r chwarter isaf i'r chwarter canol isaf – o'r 20^{fed} i'r 13^{eg} safle (o'r 22 Awdurdod Lleol). Dyma yw'r sefyllfa hefyd ar gyfer 2016/17 – mae'r cyngor yn parhau i fod yn y 13^{eg} safle yn genedlaethol mewn perthynas â'r DP hwn.

Fodd bynnag, mewn perthynas â'r ganran o wastraff cyhoeddus a gafodd ei gasglu a'i baratoi ar gyfer ei aildefnyddio ac/neu ei ailgylchu, symudodd y cyngor o'r chwarter canol isaf (13^{eg} safle) yn 2015/16 i'r chwarter uchaf ac i'r 6^{ed} safle yng Nghymru yn 2016/17 (Tabl B).

Mae hyn yn welliant o ran perfformiad ac yn arwydd o'n bwriad i wella ymhellach dros y blynyddoedd nesaf er mwyn sicrhau bod 70% o wastraff domestig Ynys Môn yn cael ei ailgylchu.

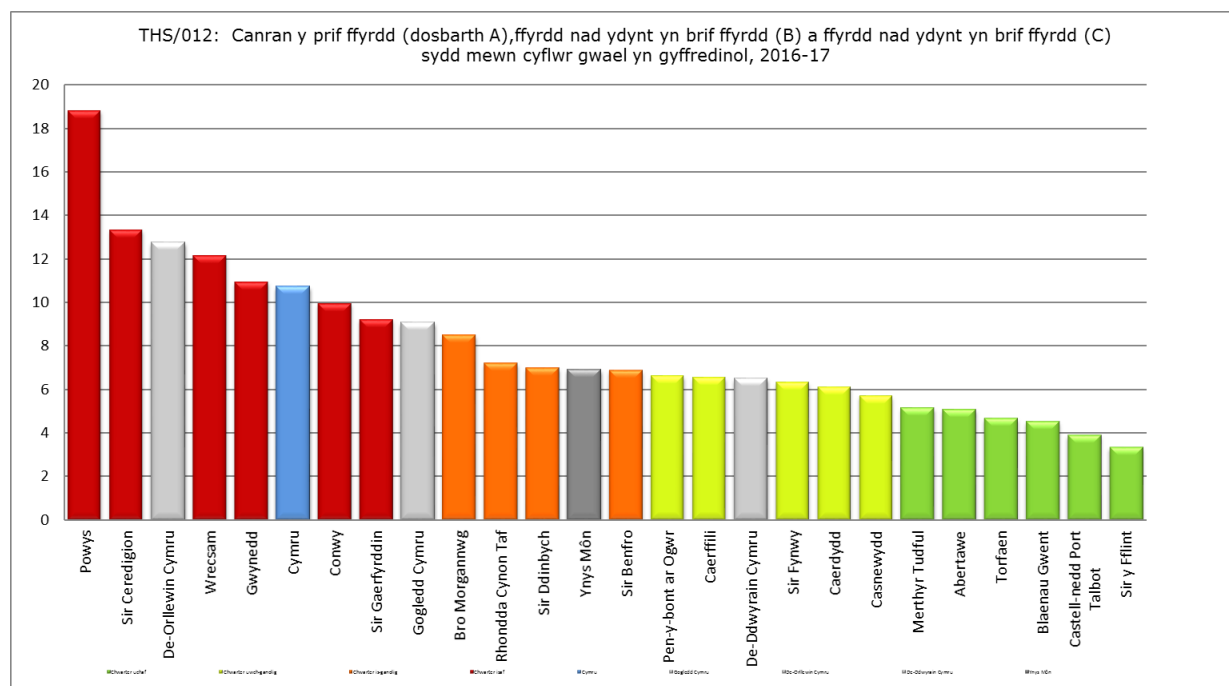
Tabl B



O ran DP Priffyrdd, gwelwyd gwelliant bychan mewn perthynas â THS/012: Y ganran o brif ffyrdd (ffyrdd dosbarth A), ffyrdd nad ydynt yn brif ffyrdd (ffyrdd dosbarth B) a ffyrdd nad ydynt yn brif ffyrdd (ffyrdd dosbarth C) sydd mewn cyflwr gwael yn gyffredinol o 8.9 yn 2015/16 – gydag Ynys Môn yn symud o'r 14^{eg} i'r 13^{eg} safle.

Mae'r holl DP Priffyrdd wedi gwella yn ystod y 12 mis diwethaf ac rydym yn y chwarter uchaf ar gyfer cyflwr ein ffyrdd dosbarth A a B. Mae'r ddau ddangosydd hyn ynghyd â THS/012c: Canran y ffyrdd nad ydynt yn brif ffyrdd (ffyrdd dosbarth C) sydd mewn cyflwr gwael yn gyffredinol wedi eu cyfuno i ddarparu'r darlun cyffredinol a welir yn Nhabl C isod. Fodd bynnag, mae'r DP hwn (Tabl C) wedi gwella'n ara' deg dros y 4 blynedd diwethaf o 13.2% a'r 17^{eg} yn 2013/14, a rhagwelir y bydd yn parhau i wella.

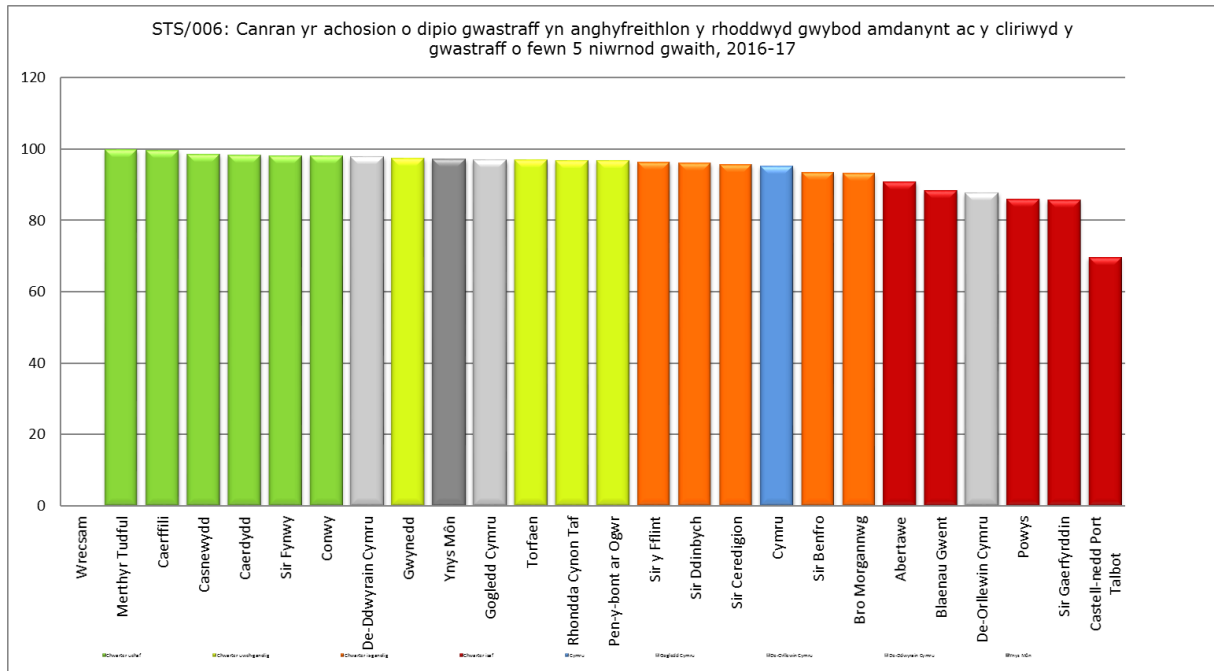
Tabl C



O ran y Strydlun (glendid ffyrdd ac ati), mae'r ddau DP perthnasol yn dangos dirywiad yn ein perfformiad.

Mae canran y priffyrdd a archwiliwyd ac a oedd o safon uchel neu dderbyniol o safbwynt glendid (STS/005b:) wedi symud o'r 12^{fed} i'r 17^{eg} safle ac o'r chwarter canol isaf i'r chwarter gwaelod. Fodd bynnag, yn y Mynegai Glendid a weithredir yn annibynnol gan Cadwch Gymru'n Daclus, roedd Ynys Môn, yn 2016/17, yn 1^{af} drwy Gymru am Lendid Strydoedd a bydd y DP hwn yn gwella yn ystod 17/18 gyda chyflwyno trefn orfodaeth newydd. Mae'r DP ar gyfer gadael gwastraff yn anghyfreithlon (STS/006: Y canran o achosion o adael gwastraff yn anghyfreithlon y cafwyd gwybod amdanynt ac a gafodd eu clirio o fewn 5 niwrnod) hefyd wedi symud o'r chwarter uchaf (a'r 2^{aill} safle drwy Gymru yn 15/16) i'r chwarter canol uchaf a'r 8^{fed} safle yn 16/17 (Tabl D isod).

Tabl D



GWARCHOD Y CYHOEDD

Fe welwn ein bod yn perfformio'n dda mewn perthynas â materion gwarchod y cyhoedd, ac mai'r cyngor yw'r gorau yng Nghymru yn achos sefydliadau bwyd"sydd yn gyffredinol yn cydymffurfio gyda safonau glendid bwyd" (PPN/009) gyda 98.4 o'n sefydliadau bwyd yn cyrraedd y safon hon.

GWASANAETHAU PLANT

Cynhaliodd AGGCC Archwiliad o'r Gwasanaethau Plant yn ystod 2016/17 ac mae canlyniadau'r archwiliad hwnnw wedi dod i law ac mae'n cynnwys nifer o argymhellion ar gyfer gwelliant. O'r herwydd, mae'r gwasanaeth wedi datblygu Cynllun Gweithredu ac mae ei amcanion gwella a'r targedau perfformiad cysylltiedig ar draws pob agwedd o'r gwasanaeth bellach yn cael eu monitro'n rheolaidd ac yn gadarn.

Perfformiad Ariannol

Cyllideb Refeniw

Gosodwyd cyllideb refeniw'r Cyngor ar gyfer 2016/17 yn £ 124.037m (£ 124m yn 2015/16). Gosodwyd y gyllideb yn erbyn setliad ariannol heriol o gymorth grant gan Lywodraeth Cymru a gweithredwyd targed arbedion ac effeithlonrwydd heriol o £ 3.46m er mwyn gosod y gyllideb o fewn yr adnoddau sydd ar gael.

Cafodd y gyllideb ei fonitro a'i reoli'n agos trwy gydol y flwyddyn a'i adrodd i'r Pwyllgor Gwaith yn unol â gweithdrefnau'r cymeradwy y Cyngor. Adroddwyd ar orwario yn gynnar yn y flwyddyn ariannol (Chtr2) a rhagamcanwyd iddo fod yn £ 660k, ond rhoddwyd mesurau ar waith i geisio lleihau'r gorwariant rhagamcanol. Dangoswyd y gwaith a wnaed i leihau'r gorwariant yn rhagamcan Chtr 3 lle rhagwelwyd y byddai'r gorwariant yn £ 16k.

Roedd y cyllidebau ar gyfer 2016/17 yn cynnwys arbedion angenrheidiol o £ 3.46m, a chyflawnwyd £ 3m gyda £ 416k (12%) heb ei gyflawni, ond roedd y Gwasanaethau yn gallu gwneud y diffyg hwn i fyny trwy danwariant ar gyllidebau eraill. Mae pwyntiau pwysau clir wedi'u nodi o fewn lleoliadau y tu allan i'r sir o ran plant sy'n Derbyn Gofal mewn Gwasanaethau Plant ac Addysg, ac mae'r galw am y gwasanaeth yma wedi cynyddu'n sylweddol. Ar y cyfan, mae'r gorwariant adrannau gwasanaeth yn £ 0.853m, tra bod arbedion o fewn cyllid cyfalaf yn deillio o oedi mewn benthyca, gostyngiad yn y baich achosion gwirioneddol am gymorth o dan y cynllun Lleihau Treth Cyngor, argyfyngau cyffredinol nad ydynt wedi'u defnyddio'n llawn a nifer o addasiadau cyfrifyddu un tro wedi cyfrannu i'r tanwariant drafft cyffredinol o £0.447m. (Mae'n bwysig nodi bod y ffigurau hyn yn dal i fod yn ddarostyngedig i gwblhau'r archwiliad allanol)

Rhyddhawyd £ 1m o falansau cyffredinol yn ystod y flwyddyn i gwrdd â'r rhaglen Buddsoddi i Arbed a bydd y rhaglen yn parhau yn 2017/18.

Gwariant Cyfalaf

Mae gwariant cyfalaf yn ymwneud â chost darparu neu wella asedau neu wariant arall lle mae'r buddion yn para y tu hwnt i'r flwyddyn ariannol dan sylw. Ym mis Mawrth 2016, cymeradwyodd y Cyngor raglen gyfalaf o £ 26.9m ar gyfer 2016/17 ar gyfer y Gronfa Gyffredinol a £ 11.6m ar gyfer y CRT. Hefyd, roedd ymrwymiad a ddygwyd ymlaen o £ 7.8m o 2015/16 a chynlluniau ychwanegol gwerth cyfanswm o £ 6.6m, a oedd yn bennaf yn cael eu hariannu gan grant fel Grant Lleoedd Hyfyw a Llewyrchus, Grant Galluog a Llwybr Mwy Diogel mewn Cymunedau, yn cael eu hychwanegu at y Rhaglen Gyfalaf yn ystod y cyfnod 2016/17. Daeth hyn â chyfanswm y gyllideb Gyfalaf ar gyfer 2016/17 i £ 52.9m a gwariwyd £ 36.6 miliwn ohono. Y prif brosiectau neu gynlluniau i ddechrau yn ystod y flwyddyn oedd rhaglen ysgolion yr 21ain ganrif yn Ysgol Parc Y Bont ac Ysgol Bro Rhosyr / Aberffraw, y Priffyrdd i Wylfa Newydd, lle cwblhawyd yr rhan Lon Nanner yn ystod y flwyddyn, a'r System Casglu Gwastraff Newydd a gwblhawyd yn ystod y flwyddyn hefyd. Cwblhawyd Rhannau 1 a 2 o Ffordd Gyswllt Llangefni yn ystod y flwyddyn, gyda'r gwaith yn dechrau ar Rhannau 3 a 4. Y prosiect pwysig arall i'w gwblhau yn ystod y flwyddyn oedd y prosiect Gweithio'n Gallach.

Roedd y rhan fwyaf o'r cynlluniau tanysgrifio yn gysylltiedig â chynlluniau CRT, prosiectau a ariennir drwy grantiau a phrosiectau a ariannwyd o gyfraniadau gan gyrff eraill. Er na chafodd y gwariant ei wneud yn 2016/17 mae'r arian ar gael o hyd a bydd y cynlluniau'n cychwyn yn 2018/19..

Gwybodaeth Bellach

I gael mwy o wybodaeth am unrhyw beth yn y ddogfen hon neu i wneud unrhyw sylwadau, cysylltwch os gwelwch yn dda gyda:

Swyddfa'r Prif Weithredwr
Cyngor Sir Ynys Môn
Swyddfeydd y Cyngor
Llangefni Ynys Môn
LL77 7TW
Ffôn - 01248 752111
E-bost - GethinMorgan@ynysmon.gov.uk

Mae'r ddogfen hon ar gael ar dâp, mewn braille ac ar y wefan y Cyngor:
www.ynysmon.gov.uk/cynlluncorfforaethol

Gallwch gael mwy o wybodaeth hefyd fel a ganlyn:
Gellir gweld polisiâu, cynlluniau a strategaethau a gyhoeddir gan y Cyngor yn:
www.ynysmon.gov.uk

Mae'r Cynllun Gwella Blynyddol ar gael ar wefan y Cyngor trwy glicio ar y ddolen isod:
www.ynysmon.gov.uk/AGBSAC

Mae Adroddiadau Archwilio ac Arolygu a gynhyrchwyd gan Reoleiddwyr y Cyngor ar gael ar eu gwefannau unigol fel a ganlyn:

- Swyddfa Archwilio Cymru:
www.wao.gov.uk
- Arolygiaeth Gofal a Gwasanaethau Cymdeithasol Cymru:
www.cssiw.org.uk
- Estyn:
www.estyn.gov.uk

Os nad oes gennych fynediad i'r rhyngrwyd, neu i gael dogfen nad yw wedi ei rhestru uchod, cysylltwch â'r Cyngor os gwelwch yn dda trwy'r manylion

Disgrifiad	DP	Gwasanaeth	Cyfeiriad	2014/15	2015/16	2016/17	Tuedd 16/17	Chwarter 16/17
CAM/037: Canran y newid yn sgôr gyfartalog Tystysgrif Arddangos Ynni o fewn adeiladau cyhoeddus awdurdodau lleol dros 1,000 o fetrau sgwâr	CAM/037	Priffyrdd, Gwastraff ac Eiddo	>	-	7.78	-4.90	↓	
STS/005b: Canran y priffyrdd a arolygwyd sydd o safon glendid uchel neu dderbynol	STS/005b	Priffyrdd, Gwastraff ac Eiddo	>	96.3	95.08	93.40	↓	
STS/006: Canran yr achosion o dipio gwastraff yn anghyfreithlon y rhoddwyd gwybod amdanynt ac y cliriwyd y gwastraff o fewn 5 niwrnod gwaith	STS/006	Priffyrdd, Gwastraff ac Eiddo	>	95.9	98.49	97.31	↓	
THS/007: Canran yr oedolion sy'n 60 oed neu drosodd sy'n ddeiliaid tocynnau teithio rhatach ar y bws	THS/007	Priffyrdd, Gwastraff ac Eiddo	>	72.5	73.22	75.60	↑	
THS/012: Canran y prif ffyrdd (dosbarth A),ffyrdd nad ydynt yn brif ffyrdd (B) a ffyrdd nad ydynt yn brif ffyrdd (C) sydd mewn cyflwr gwael yn gyffredinol	THS/012	Priffyrdd, Gwastraff ac Eiddo	<	10.9	8.92	6.90	↑	
THS/012a: Canran prif ffyrdd (A) sydd mewn cyflwr gwael yn gyffredinol	THS/012a	Priffyrdd, Gwastraff ac Eiddo	<		2.73	2.3	↑	
THS/012b: Canran ffyrdd nad ydynt yn brif ffyrdd (B) sydd mewn cyflwr gwael yn gyffredinol	THS/012b	Priffyrdd, Gwastraff ac Eiddo	<		3.81	3.2	↑	
THS/012c: Canran ffyrdd nad ydynt yn brif ffyrdd (C) sydd mewn cyflwr gwael yn gyffredinol	THS/012C	Priffyrdd, Gwastraff ac Eiddo	<		13.35	10.1	↑	
WMT/004(b): Canran y gwastraff trefol a gesglir gan awdurdodau lleol ac a anfonir i safle tirlenwi	WMT/004b	Priffyrdd, Gwastraff ac Eiddo	<	43.2	16.87	6.60	↑	
WMT/009(b): Canran y gwastraff trefol a gesglir gan ALL a gaiff ei baratoi ar gyfer aildefnyddio a'i ailgylchu/neu ei ailgylchu, gan gynnwys deunyddiau biowastraff wedi'u gwahanu yn eu tarddle ac a gompostir neu a drinnir yn fiolegol mewn ffordd arall	WMT/009b	Priffyrdd, Gwastraff ac Eiddo	>	55.2	59.50	65.79	↑	
PSR/002: Y nifer o ddiwrnodau calendr ar gyfartaledd a gymerwyd i roi Grant Cyfleusterau i'r Anabl	PSR/002	Tai	<	229.5	238.91	290.00	↓	
PSR/004: Canran yr anheddau sector preifat a oedd wedi bod yn wag am fwy na 6 mis ar 1 Ebrill ac a feddiannwyd eto yn ystod y flwyddyn o ganlyniad i weithredu uniongyrchol gan yr awdurdod lleol	PSR/004	Tai	>	13.1	10.98	11.77	↑	
CHR/002: Nifer y diwrnodau/sifftiau gwaith wedi colli oherwydd salwch, fesul gweithiwr awdurdod lleol cyfwerth ag amser llawn	CHR/002	Adnoddau Dynol	<	11.5	11.99	9.80	↑	

Top Quartile - Green
Upper Median - Yellow
Lower Median - Amber
Bottom Quartile - Red

Disgrifiad	DP	Gwasanaeth	Cyfeiriad	2014/15	2015/16	2016/17	Tuedd 16/17	Chwarter 16/17
EDU/002i: Canran yr holl ddisgyblion (gan gynnwys y rhai sydd yng ngofal ALL) sydd mewn unrhyw ysgol a gynhelir gan awdurdod lleol, a hwythau'n 15 oed ar y 31 Awst blaenorol ac sy'n gadael addysg orfodol, hyfforddiant neu ddysgu seiliedig ar waith heb fod ganddynt gymhwyster allanol a gymeradwywyd	EDU/002i	Dysgu	<	0.3	0.00	0.00	➔	
EDU/002ii: Canran y disgyblion sydd yng ngofal ALL, sydd mewn unrhyw ysgol a gynhelir gan awdurdod lleol, a hwythau'n 15 oed ar y 31 Awst blaenorol ac sy'n gadael addysg orfodol, hyfforddiant neu ddysgu seiliedig ar waith heb fod ganddynt gymhwyster allanol a gymeradwywyd	EDU/002ii	Dysgu	<	14.3	0.00	0.00	➔	
EDU/003: Canran y disgyblion a aseswyd ar ddiwedd Cyfnod Allweddol 2, mewn ysgolion a gynhelir gan yr awdurdod lleol, ac sy'n cyrraedd y Dangosydd Pynciau Craidd, fel y penderfynir gan Asesiadau Athrawon	EDU/003	Dysgu	>	87.8	91.80	89.40	⬇	
EDU/004: Canran y disgyblion a aseswyd ar ddiwedd Cyfnod Allweddol 3, mewn ysgolion a gynhelir gan yr awdurdod lleol, ac sy'n cyrraedd y Dangosydd Pynciau Craidd, fel y penderfynir gan Asesiadau Athrawon	EDU/004	Dysgu	>	83.6	84.55	87.60	⬆	
EDU/006ii: Canran y disgyblion a aseswyd mewn ysgolion a gynhelir gan yr awdurdod lleol, ac sy'n cael Asesiad Athrawon yn y Gymraeg (iaith gyntaf) ar ddiwedd Cyfnod Allweddol 3	EDU/006ii	Dysgu	>	67.2	64.85	67.30	⬆	
EDU/011: Cyfartaledd y sgôr pwyntiau ar gyfer disgyblion sy'n 15 oed ar y 31 Awst blaenorol mewn ysgolion a gynhelir gan yr awdurdod lleol	EDU/011	Dysgu	>	598.3	571.71	549.90	⬇	
EDU/015a: Canran y datganiadau terfynol o anghenion addysgol arbennig a ddyroddir o fewn 26 o wythnosau, gan gynnwys eithriadau	EDU/015a	Dysgu	>	38.5	32.50	78.10	⬆	
EDU/015b: Canran y datganiadau terfynol o anghenion addysgol arbennig a ddyroddir o fewn 26 o wythnosau, heb gynnwys eithriadau	EDU/015b	Dysgu	>	84.6	75.00	100.00	⬆	
EDU/016a: Canran presenoldeb disgyblion mewn ysgolion cynradd	EDU/016a	Dysgu	>	94.6	94.72	95.10	⬆	
EDU/016b: Canran presenoldeb disgyblion mewn ysgolion uwchradd	EDU/016b	Dysgu	>	93.4	93.53	94.40	⬆	

Top Quartile - Green
Upper Median - Yellow
Lower Median - Amber
Bottom Quartile - Red

Disgrifiad	DP	Gwasanaeth	Cyfeiriad	2014/15	2015/16	2016/17	Tuedd 16/17	Chwarter 16/17
EDU/017: Canran y disgyblion 15 oed ar y 31ain Awst blaenorol, mewn ysgolion a gynhelir gan yr awdurdod lleol a gyflawnodd y trothwy Lefel 2 gan gynnwys gradd A*-C TGAU mewn Cymraeg mamiaith neu Saesneg a Mathemateg	EDU/017	Dysgu	>	53.8	56.89	59.30	↑	
LCL/001(b): Nifer yr ymweliadau â llyfrgelloedd cyhoeddus yn ystod y flwyddyn fesul 1,000 o'r boblogaeth	LCL/001b	Dysgu	>	4,166.4	4,053.09	5858.00	↑	
LCS/002(b): Nifer yr ymweliadau â chanolfannau chwaraeon a hamdden awdurdodau lleol yn ystod y flwyddyn fesul 1,000 o'r boblogaeth, pan fydd yr ymwelydd yn cymryd rhan mewn gweithgarwch corfforol	LCS/002b	Rheoleiddio ac Datblygu Economaidd	>	8,434.0	7,456.51	7520.00	↑	
PLA/006(b): Nifer yr unedau tai fforddiadwy ychwanegol a ddarparwyd yn ystod y flwyddyn fel canran yr holl unedau tai ychwanegol a ddarparwyd yn ystod y flwyddyn	PLA/006b	Rheoleiddio ac Datblygu Economaidd	>	39.2	46.25	57.00	↑	
PPN/009: Canran y sefydliadau bwyd sy'n 'cydymffurfio'n fras' â safonau hylendid bwyd	PPN/009	Rheoleiddio ac Datblygu Economaidd	>	97.0	98.67	98.40	↓	

Top Quartile - Green
Upper Median - Yellow
Lower Median - Amber
Bottom Quartile - Red